

RP

DESCRIPCIÓ :

Plaça d'aspecte recollit per les seves reduïdes dimensions, amb tres façanes, i conformada pels dos edificis principals que s'hi emplacen: l'angle nord-est està perfilat per la façana lateral de l'església parroquial de Sant Feliu de Torelló i per la façana de la capella fonda, ampliació de la primera; a la façana sud, la Casa de la Vila, edifici que dona nom a la plaça i que presideix de forma frontal, amb la façana avançada respecte a la línia general, que correspon al carrer de Sant Feliu. D'aquesta manera, la Casa de la Vila s'assegura la importància i la visió pròpia en l'entorn. La quarta façana que tancaria la plaça per l'oest es desintegra del conjunt, es tracta d'una part del carrer de Mossèn Parassols i la plaça Coll i Dorca. Per la seva distància i poca continuïtat no s'adiuen amb la imatge de conjunt que presenta la plaça.

Els edificis que complementen la plaça, adjacents als esmentats, són edificis d'habitatges de tipus popular: entre mitgeres, amb predomini de la parcel·la medieval, generalment de planta baixa i dos pisos, i ràfec inclinat sobre la façana; façanes composades per eixos verticals de balcons de poc voladís i barana de ferro forjat.

El conjunt ha estat pavimentat de forma homogènia, envaint tots els racons, de manera que s'intenta donar una continuïtat a tot el casc antic.

EVOLUCIÓ D'USOS:

Original:

Residencial i religiós.

Actual:

Residencial, públic i religiós.

ESTAT DE CONSERVACIÓ:

Bo. Conjunt que conserva l'essència, tot i que algun edifici ha estat substituït, i algun altre, reformat.

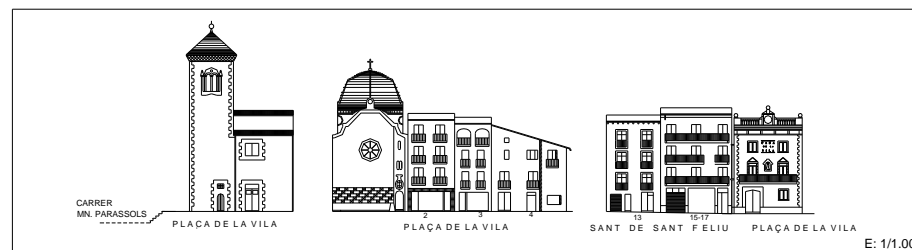
VALORACIÓ:

És part del centre històric i primer nucli urbà habitat de Torelló; conserva el testimoni d'arquitectura barroca popular i també elements rellevants d'arquitectura culta i religiosa (casa de la Vila i església de Sant Feliu).

DADES HISTÒRIQUES:

La plaça de la Vila s'ha configurat amb el pas del temps. L'espai que ara ocupa es trobava parcialment construït. La casa Delmera, encarregada de recaptar els delmes, i altres edificis havien ocupat aquest espai. Les ampliacions del temple parroquial, sobretot la del segle XVII, també han intervingut en la seva configuració actual. El cementiri antic que envoltava l'església també ocupà part de l'espai de la plaça.

L'any 1865 es va decidir l'enderroc de la casa Delmera. Aquesta casa era ubicada davant de l'Ajuntament actual. Aleshores, la seva funció havia desaparegut i fins i tot la seva titularitat era dubtosa. Els carreus,



RP

brancals i llindes de pedra picada es varen reutilitzar en altres construccions i la runa s'abocà al camí de Rocaprevera. Dos anys abans s'havia construït un nou cementiri als terrenys del mas Pujolet perquè l'espai de l'antic cementiri havia quedat saturat. Possiblement, en aquells anys es començà a utilitzar la plaça com a trinquet on es jugava al joc de la pilota. Aquest esport va arrelar a altres viles catalanes durant el segle XIX, i és creïble que també passés a Torelló.

El següent pas fou l'enderroc de dues cases situades entre la plaça del Joc de la Pilota i la plaça de Coll i Dorca, l'any 1885. Una pertanyia a Rosa Font, vídua de Mariano Codina, de Gurb, propietari d'una altra casa a la plaça Coll i Dorca. Un any abans, Josep Ylla havia construït l'atri de l'església parroquial, exhumant parcialment l'antic cementiri.

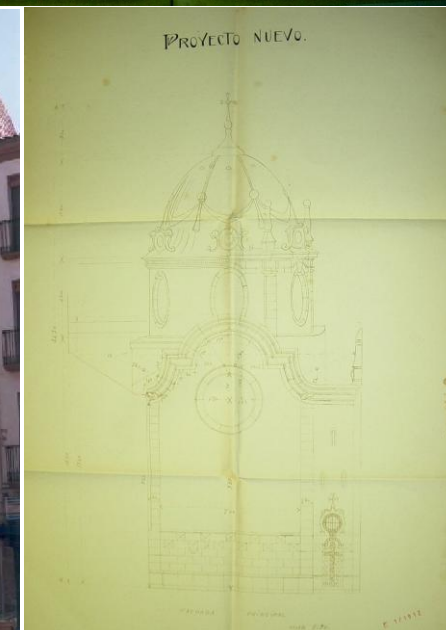
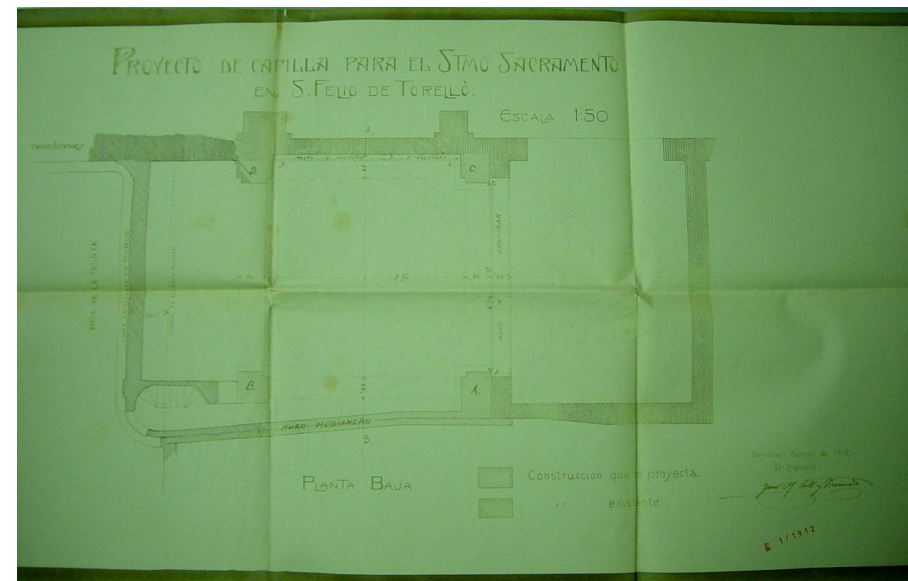
L'any 1893 es posaren llambordes a la plaça i es féu el clavegueram. El mestre d'obres municipal, Josep Ylla Cortinas, va dirigir les obres.

Una altra decisió important fou la ubicació de la Casa de la Vila. Després de fracassar el projecte de construir-la a la plaça Catalunya, va reeixir la reconstrucció d'una casa del segle XVI al carrer de Sant Feliu o plaça del Joc de la Pilota. La reconstrucció també fou projectada pel mestre d'obres Josep Ylla. Les obres es dugueren a terme entre 1901 i 1902. Aleshores la plaça canvià el nom pel de plaça de la Vila.

La capella del Sagrament, del segle XVII, més coneguda com la capella fonda, va quedar petita i es va decidir la seva ampliació pels volts de 1909. El projecte, encarregat a l'arquitecte Josep Maria Coll i Bacardí, consistia en la construcció d'una cúpula lluernari i una porta d'accés lateral. El primer projecte pretenia guanyar un metre i mig de terreny de la plaça, al·legant que havia estat cementiri i casa Delmera. Una reclamació del veí Joan Pradell, que havia reconstruït la seva casa segons el traçat municipal, que l'havia obligat a retrocedir els mateixos metres que ara es volien ampliar, va ser admesa i la capella Fonda Nova es va haver d'arreglar amb les cases de la plaça.

Les quatre cases particulars de la plaça han estat fins l'any 1969, la casa de Joan Pradell, núm. 2; la casa de Joan Bartrina, núm. 3; la casa de Vicenç Puig, núm. 4, després Almeda Callís, i, actualment, Fontserè; i la desapareguda casa de Pere Novellas Corominas, núm. 4. Aquesta casa va ser venuda per Zoilo Janés Novellas, l'any 1969, a l'Ajuntament. L'any 1971 es va inaugurar l'edifici de Correus, bastit als terrenys d'aquesta casa.

Els darrers trenta anys, la plaça ha estat enquitranada i, recentment, ha estat enllosada i acondicionada segons el pla de reforma del casc antic de 2002.



RP

BIBLIOGRAFIA:

- Gràfica:** - AJUNTAMENT DE TORELLÓ, *Revisió del Pla General d'Ordenació Urbana*. Estructura i Usos del Sòl Urbà i Urbanitzable, E. 1:4.000, i plànols sobre el Conjunt Històric, E. 1:250. Torelló 1999.
- Escrita:** - SOLÀ I MORETA, FORTIÀ, *Història de Torelló*. 2 vol. 1947-1948.
- MOLERA I CLOTA, SANTI, *L'Abans*. 2001-2002.
- AMT, llicències, registre, immobles municipals, urbanisme.

GRAU DE PROTECCIÓ :

- CAP.
- És podrà intervenir en els edificis d'acord amb el que preveu la normativa de la Revisió del Pla General d'Ordenació urbanístic de Torelló, d'acord amb els paràmetres de la zona "A" CONJUNTS HISTÒRICS
 - Les finques incloses en les àrees d'expectativa arqueològica i/o paleontològica, es consideren afectades en tota la seva superfície i no únicament en la part edificada.(AEAP)
 - Abans de realitzar obres de moviments de terres, terraplenats o enderrocs s'haurà de comunicar a l'Ajuntament per concretar el control arqueològic o paleontològic si s'escau.