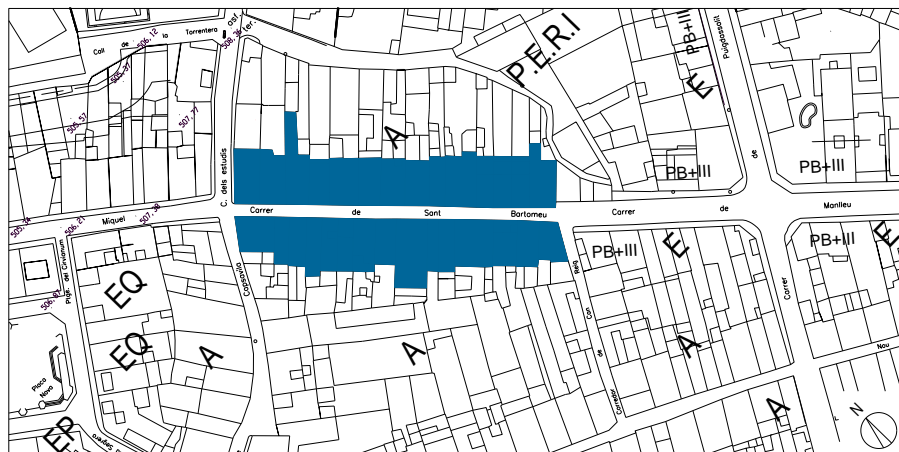


RP

DENOMINACIÓ :	Carrer de Sant Bartomeu.
Altres denominacions:	
SITUACIÓ :	Dins el nucli urbà antic. Raval que comunica directament el principi del carrer de Sant Miquel amb el principi del carrer de Manlleu.
DATA DE CONSTRUCCIÓ :	Segle XVIII.
AUTOR :	
PROMOTOR :	
TIPOLOGIA :	Carrer residencial urbà, de traçat rectilini, que s'estén al llarg de l'eix que comunica el municipi de Torelló amb el de Manlleu i Vic.
CONTEXT :	Urbà, creixement lineal d'expansió del casc antic.
RÈGIM URBANÍSTIC :	
Planejament Vigent:	Revisió del Pla General d'Ordenació Urbana de Torelló. Desembre 1999.
Classificació:	Sòl Urbà.
Qualificació:	Conjunt Històric (Zona A).
Qualificació vial:	Vial Mixt (Rodat i Peatonal).
Afectació:	Alçàries reguladores variables entre 9 i 11,5 m; en general es respecte les altures actuals.
RÈGIM JURÍDIC :	
Titularitat:	
Condicions / servituds:	
PLÀNOL DE SITUACIÓ.	Escala 1/2500



RP

DESCRIPCIÓ :

Carrer del nucli antic que enllaça, pel seu cantó nord-oest, el carrer de Sant Miquel, cantonada amb carrers de Capsavila i d'Estudis, amb l'inici del carrer de Manlleu en el seu altre extrem sud-est. Constitueix un exemple de creixement lineal projectat com a creixement en raval iniciat el segle XVIII.

El seu traçat és totalment recte i fa 85 metres de llargada. Constitueix un coll estret en el traçat de l'eix, força transitat, que comunica el municipi de Torelló amb els de Manlleu i Vic: s'entra als seus 3,5 m d'amplada des del carrer de Sant Miquel, que fa 7 m, i se'n surt pel carrer de Manlleu de 10 m d'amplada.

Les edificacions són de tipologia originàriament barroca però actualment variada per les reformes i remuntés, fetes al llarg dels últims dos segles. Alguns dels edificis han estat fins i tot substituïts. Tot i això, conserva certa coherència formal i tipològica. El tipus general, doncs, és d'edificis entre mitgeres, generalment de planta baixa i dos pisos, alguns fins a tres pisos, destinats a habitatge, amb una parcel·lació força regular que es mou entre els 5 i 10 m de façana, i una profunditat edificada entre els 16 m i 18 m. Darrere la construcció la parcel·la continua fins on li és possible en forma de horts, jardins i coberts suplementaris. Construccions fetes amb materials i tècniques tradicionals, amb parets de tàpia, brancals i llindes de pedra, ràfecs inclinats, façanes planes i acabats arrebossats. Les obertures són tant finestres com balcons de poc voladís, algunes façanes orientades a sud-oest gaudeixen de porxos a la última planta, destinats a assecadors, amb barana original de barrots de fusta. La majoria presenta una porta de servei d'accés als pisos superiors i un portal per a carruatges que ha estat reconvertit en aparador comercial.

Els edificis a destacar són els números imparells 3, 5 (llinda de fusta de 1775), 11, 13, 15, 17, i pel que fa als parells, els números 8, 10, 12, 16, 18 (llinda de 1880), 30.

EVOLUCIÓ D'USOS:

Original: Residencial, artesanal i comercial.
Actual: Residencial i comercial.

ESTAT DE CONSERVACIÓ: Regular. Es conserva el traçat antic; una gran part del edificis són originaris del segle XVIII i, tot i les reformes, el carrer en general conserva la coherència original.

VALORACIÓ: Constitueix una bona mostra de l'arquitectura produïda a Torelló al llarg del segle XVIII i fins al segle XX, on es pot veure l'evolució de l'arquitectura popular.

DADES HISTÒRIQUES: El carrer de Sant Bartomeu es va projectar durant el segle XVIII. Els terrenys acensats pertanyien a la casa Vinyes-Codolosa. Eren tres quarteres de sembradura que partien del final del carrer Capsavila i es dirigien a llevant fins als horts de la casa Archs del carrer Nou, 31.



E: 1/1.000



RP

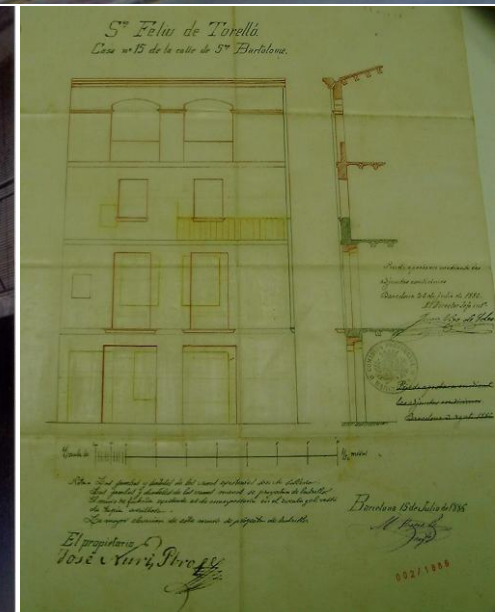
El carrer de Sant Bartomeu va tenir una forta representació en el teixit preindustrial de la vila. A mitjan segle XIX hi havia la família Palau, un dels últims fabricants de pintes, al número 9; els torners: Ramon Vila, Ramon Espona Arau, Francesc Reig, Esteve Reixach, Jaume Portús, Josep Bach i Fortià Reixach; els teixidors Segimon Font, amb 12 telers manuals, i Gaspar Camprodon, amb un teler. Si tenim en consideració que el carrer tenia unes trenta cases, gairebé a cada casa hi havia un taller i una botiga.

L'any 1874 s'hi va ubicar una de les primeres màquines de vapor d'una empresa amb capital torellonenc. Era la societat *Català, Arboix, Ponti i Companyia*, dedicada a fàbrica de torneria de fusta per a maquinària. Disposava d'una màquina de vapor de dos cavalls quan els altres torners únicament disposaven del sistema de vogi mogut per ases o cavalls. Era la casa núm. 27, avui dia reconstruïda i de la qual en queden les construccions fetes per Genís Serrat durant la dècada de 1930, a l'altra banda de la Torrentera.

De les cases que tenen interès històric o arquitectònic en podem destacar unes quantes. La casa Treserra, núm. 3, conserva una finestra i un balcó amb brancals de pedra al primer pis i una barana catalana de fusta a la galeria del segon pis. La casa Alabern, núm. 5, conserva una llinda de fusta de 1773. La casa Bonfill, núm. 7, reconstruïda juntament amb la núm. 9, té la capelleta mural amb el sant patró del carrer. La casa Morató, núm. 11, conserva la barana catalana de fusta a la galeria superior. La casa Arisa, núm. 13, té dues portes i dues finestres amb brancals i llindes de pedra picada restaurades i sense any. La casa del prevere Josep Nurí, núm. 15, actualment en fase de reforma, conserva una porta amb brancals i llinda de pedra de 1777, una altra porta amb brancals de pedra i llinda de fusta, dues finestres amb brancals i llindes de pedra. Aquesta casa havia estat reformada l'any 1886 per l'arquitecte M. Horras Pi, de Barcelona.

La banda dreta del carrer també ha estat molt reformada. La casa de Francesc Reixach, ara Camprodon, núm. 8, té una senzilla llinda de fusta sense any i les parets de tàpia. La casa Camprodon, núm. 10, va ser reformada l'any 1913 segons el projecte de l'arquitecte Josep Ponsas Coll, d'estètica classicista. La casa Santaló, ara Arisa, núm. 16, és una senzilla construcció de tàpia amb dues finestres amb brancals i llinda de pedra picada, una de les quals data de 1769. La casa de Segimon Font, actualment Pujol, núm. 18, té una entrada amb brancals i llinda de pedra de 18(8)0, balcó de 1891 i reformes de 1941 i 1957. L'antiga casa Valls, núm. 28, té un aire classicista similar a la casa Camprodon. La casa Güell, núm. 30, té carreus de pedra a la cantonada i una teulada a dues aigües interessant.

L'últim tram del carrer, molt més ample, arriba fins al carrer de Puigdassalit i al corredor de can Badia. En aquest tram destaca el mur de tanca de l'hort del núm. 42, amb una porta metàl·lica. En darrer lloc, la casa núm. 35 és del tipus de cases de protecció oficial, projectades i construïdes per la Diputació de Barcelona l'any 1942. En aquest darrer tram del carrer hi va haver la teuleria Benito.



RP

BIBLIOGRAFIA:

- Gràfica:**
- AJUNTAMENT DE TORELLÓ: *Revisió del Pla General d'Ordenació Urbana*. Estructura i Usos del Sòl Urbà i Urbanitzable, E. 1:4.000, i plànols sobre el Conjunt Històric, E. 1:250. Torelló 1999.
 - AMT, Llicències d'Obres, 1886
- Escrita:**
- GENERALITAT de CATALUNYA. D.P.T.O.P. Direcció General d'Urbanisme. : *Estudis urbans 4, Torelló, Sant Vicenç, Sant Pere, Sant Hipòlit, Masies de Voltregà, Roda de Ter i Masies de Roda*. 1984.
 - SOLÀ I MORETA, FORTIÀ, *Història de Torelló*. 2 vol. 1947-1948.
 - AMT, llicències, matrícula industrial, registre.

GRAU DE PROTECCIÓ :

CAP. És podrà intervenir en els edificis d'acord amb el que preveu la normativa de la Revisió del Pla General d'Ordenació urbanística de Torelló, d'acord amb els paràmetres de la zona "A" CONJUNTS HISTÒRICS

Abans de realitzar obres de moviments de terres, terraplenats o enderrocs s'haurà de comunicar a l'Ajuntament per concretar el control arqueològic o paleontològic si s'escau.

