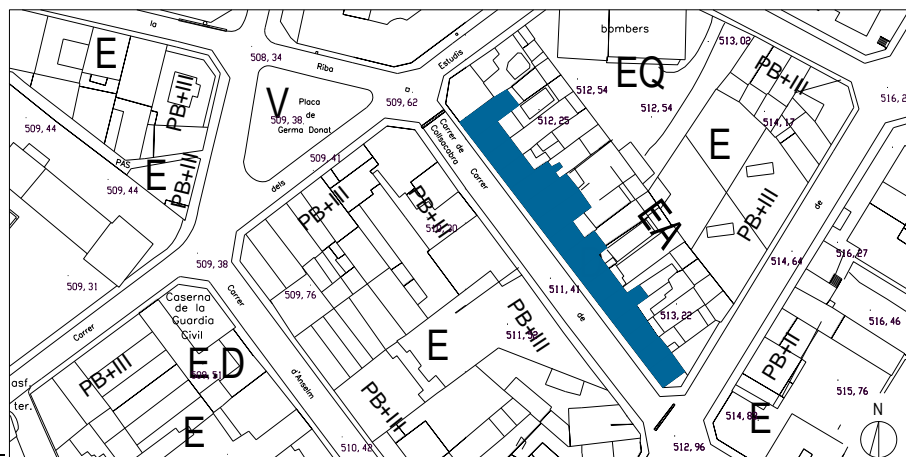


## RP

<b>DENOMINACIÓ :</b>	Conjunt de cases de protecció oficial. Tipus B1.
<b>Altres denominacions:</b>	Grupo de viviendas aisladas para obreros jornaleros. <i>Viviendas Protegidas.</i> Casas barates.
<b>SITUACIÓ :</b>	Carrer de Collsacabra, 3-31
<b>DATA DE CONSTRUCCIÓ :</b>	1941. Adjudicació d'obres del 28 de febrer. Arquitectura seriada de caràcter popular
<b>AUTOR :</b>	Projecte dels arquitectes: Luis Felipe de Fartel i Carlos Marqués, novembre de 1940.
<b>PROMOTOR :</b>	Diputació de Barcelona, en cooperació amb l' <i>Instituto Nacional de la Vivienda</i> . Antonio Pineda Gualba, arquitecte, era el Delegat Comarcal per Barcelona, Tarragona i Girona.
<b>TIPOLOGIA :</b>	Conjunt d'interès urbanístic. Promoció unitària d'arquitectura residencial.
<b>CONTEXT :</b>	Urbà. Promoció que conforma la trama urbana i que constitueix el creixement lineal al llarg d'un eix.
<b>RÈGIM URBANÍSTIC :</b>	
<b>Planejament Vigent:</b>	Revisió del Pla General d'Ordenació Urbana de Torelló. Desembre 1999.
<b>Classificació:</b>	Sòl Urbà
<b>Qualificació:</b>	Illes de Cases en Filera (Zona D) El vial pertany a la Xarxa Viària Local
<b>RÈGIM JURÍDIC :</b>	
<b>Titularitat:</b>	Diputació de Barcelona i propietats particulars per compra-venda.
<b>Condicions / servituds:</b>	S'haurà de fer un estudi previ sotmès a l'aprovació municipal per obtenir la llicència d'obres.
<b>PLÀNOL DE SITUACIÓ.</b>	Escala            1/2000



## RP

núm. d'ordre

## DESCRIPCIÓ :

Grup d'habitatges tipus B1.

Unitat d'actuació al llarg d'un eix per promocionar, a manera de barri, una sèrie d'edificis entre mitgeres de caràcter residencial. Disposats al llarg de la banda nord-est d'un tram del carrer de Collsacabra.

En total, actualment, són 15 habitatges repartits linealment en edificis entre mitgeres. Cada unitat és formada per dos habitatges adossats simètricament, de planta baixa i un pis cada un, i coberta de teula àrab a dues vessants, disposada amb el carener paral·lel a la façana principal i vessant amb una cornisa de molt poca volada. Cada habitatge està emplaçat en una parcel·la de 5,50 metres d'amplada de façana i 7,80 metres de profunditat.

La unitat presenta la façana composta de manera que els portals dels dos habitatges estan col·locats centrats en l'eix de la mitgera comuna i units per un sol arc el·líptic, amb el pla de porta retirat aproximadament un metre. Acompanyat als laterals de la planta baixa originàriament per dues finestres petites, actualment reconvertides en una de sola més gran, en la major part dels edificis. La planta pis és composta per una finestra i un balcó de poca voladís i barana de ferro de brèndoles simples. Aquest últim està situat a l'eix del portal, originàriament, en el projecte, formava part d'una balconada única compartida entre els dos habitatges adjacents. Cada habitatge és pintat lliurement d'un color al gust del propietari, per la qual cosa el conjunt mostra una gamma cromàtica força variada. En alguna ocasió es preserva la unitat de color entre els dos habitatges que formen la unitat simètrica.

Tots els edificis han sofert alguna reforma, de manera que no es conserva cap edifici en la seva forma originària; s'han ampliat les finestres i en algun cas hi ha alguna remunta o ampliació. En el cas de l'habitatge corresponent el número 7, la construcció es troba força intacta amb les dimensions originals de les seves obertures, les quals només han sofert canvis en els seus materials components. El formigó buixardat que formava els ampits i el llindar d'entrada ha estat substituït per altres elements de pedra artificial i pavimentacions tipus terratzo.

## EVOLUCIÓ D'USOS:

**Original:** Habitatge social.  
**Actual:** Habitatge social.

## ESTAT DE CONSERVACIÓ:

Regular. Les reformes successives produeixen un procés de desintegració de la unitat. Encara s'observa, però, una certa homogeneïtat. Alguns edificis que no han sofert reformes, per altra banda, presenten problemes de degradació en els seus materials.

## VALORACIÓ:

Conjunt que conforma una homogeneïtat en la trama urbana. Exemple d'arquitectura popular realitzada per una promoció social per suplir les necessitats de creixement de la població en aquell moment.





## RP

## DADES HISTÒRIQUES:

Les vivendes en qüestió són una tipologia diferenciada dins el conjunt de 184 vivendes protegides que es construïren entre 1941 i 1946, el qual té un origen tràgic: l'aiguat que afectà la població la nit del 17 al 18 d'octubre de 1940. Aquest deixà 62 víctimes mortals, 52 ferits, 118 edificis totalment destruïts, 132 edificis afectats, 82 indústries afectades, 114 pagesos afectats, 301 famílies afectades, 1.065 individus afectats, 2.153 obrers afectats i 81 comerciants. Els carrers més propers al riu es veïeren afectats, sobretot les cases construïdes amb paret de tàpia: Ges Amunt, Pau, Pont, Sant Miquel, Ronda Pollancredes, Prat de la Riba, Placeta d'en Pujol...

Els fets eren d'extrema gravetat, sobretot si els emmarquem en plena postguerra, època d'escassetat i manca de mitjans. Tot el poble s'abocà en la neteja de la zona però fou necessària la presència del *Batallón Disciplinario nº44* per reparar la via fèrria; poc després es demanà que marxessin perquè no col·laboraven i rapinyaven el que trobaven, i es demanà l'ajuda dels presos de Barcelona, dels quals 300 foren allotjats al teatre Cirvianum. La Creu Roja, encapçalada per la princesa Sechwartenberg de l'ambaixada nord-americana, feu acte de presència. La comtessa Lacambra féu un donatiu de roba pels damnificats i el mateix *Caudillo* va adoptar la vila el març de 1942.

La fam extrema, les *cartilles* de racionament i el tifus foren la tònica dominant d'aquests difícils mesos.

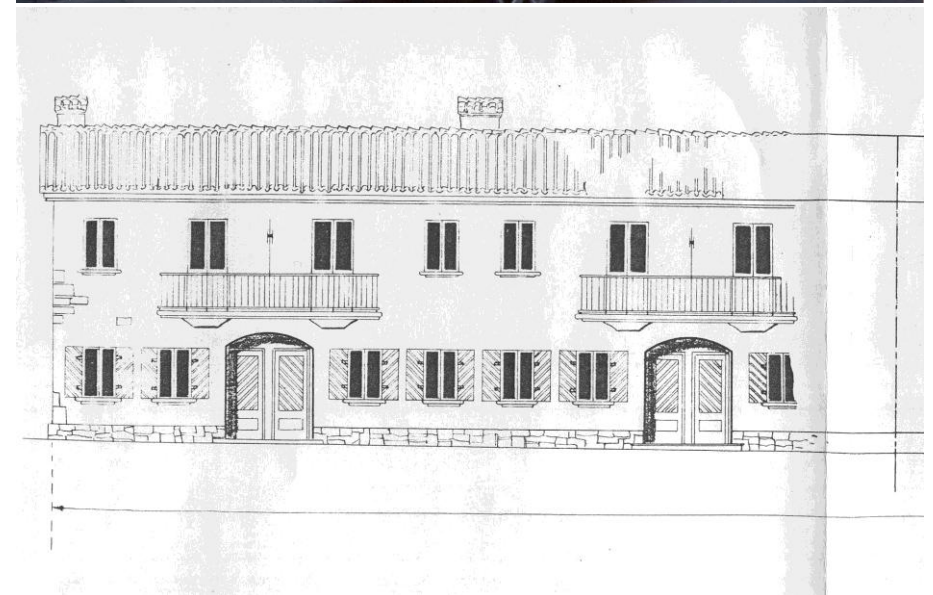
La Diputació de Barcelona, en col·laboració amb l'*Instituto Nacional de la Vivienda*, va endegar la construcció de 184 vivendes protegides per als damnificats. S'encarregà de dur a terme les obres l'empresa C.Y.R.S.A. (Construccion y Reparaciones S.A.) amb el senyor Cruañas de director.

El mes de juny de 1941 ja s'havien subhastat les obres i els contractistes C.Y.R.S.A. havien començat la seva feina. El principal problema que tenien era la falta de mà d'obra, ja que no hi havia queviures i els treballadors d'altres àrees, i en especial els de Barcelona, no pujaven a treballar a Torelló perquè els era més difícil trobar aliments. Les obres corrien el perill d'eternitzar-se, sobretot si l'hivern rigorós paralitzava les obres.

Pel gener de 1942 es denunciava des de l'Alcaldia l'escassetat de material de construcció i la poca qualitat de les cobertes que s'estaven fent a les vivendes protegides. Les paraules estraperlo i especulació ja eren ben presents a la vila. Serveis sanitaris defectuosos i material de la pitjor qualitat; manca de teules, presència de goteres, errors de projecte i deficiència en la construcció són els qualificatius d'un informe sense data que hi ha a l'Arxiu Municipal.

Fins i tot es demanà al director general de *Regiones Devastadas* que rellevés l'arquitecte que dirigia les obres, Antonio Pineda Gualba.

El 25 de març de 1943 s'entregaren les primeres 41 vivendes acabades.



## RP

Segons el projecte de 1940, les cases es construïrien d'aquesta manera: Bloc II, 15 vivendes del tipus A1 per a obrers-agricultors; Bloc III, 12 vivendes A1; Bloc IV, 9 vivendes A1; Bloc V, 24 vivendes A1; Bloc VI, 10 vivendes A1; Bloc VII, 8 vivendes B1; Bloc VIII, 10 vivendes B1; Bloc IX, 10 vivendes B1; Grup de vivendes aïllades per obrers aco-modats del tipus C2. Segons aquest projecte es construïrien 70 vivendes del tipus A1, 28 del B1, i no s'hi especifica el nombre de cases del tipus C2.

## BIBLIOGRAFIA:

- Gràfica:**
- AJUNTAMENT DE TORELLÓ, *Revisió del Pla General d'Ordenació Urbana*. Estructura i Usos del Sòl Urbà i Urbanitzable, E. 1:4.000. Torelló 1999.
  - AMT, Llicències d'Obres de 1941
- Escrita:**
- PUJOL BASCO, Ramon, *Torelló 1931-1975*. Pàg. 212-214.

## GRAU DE PROTECCIÓ :

CAP. És podrà intervenir en els edificis d'acord amb el que preveu la normativa de la Revisió del Pla General d'Ordenació urbanístic de Torelló, d'acord amb els paràmetres de la zona "A" CONJUNTS HISTÒRICS

