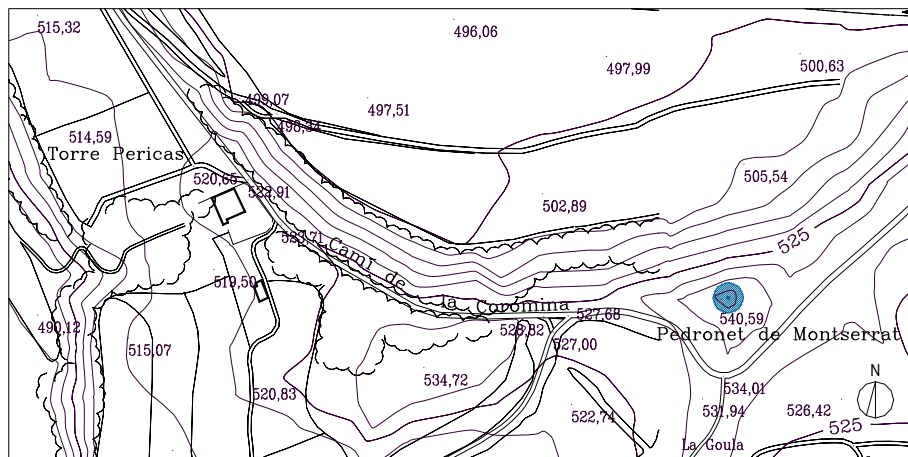


**BCIL NIVELL-B**

<b>DENOMINACIÓ :</b>	Pedró de Montserrat.
<b>Altres denominacions:</b>	
<b>SITUACIÓ :</b>	Camí de la Coromina; cruïlla o desviació del camí del mas les Gambires
<b>DATA DE CONSTRUCCIÓ :</b>	1914. Restauració de 1941-1942
<b>AUTOR :</b>	Josep M. Pericas i Morros, arquitecte
<b>PROMOTOR :</b>	
<b>TIPOLOGIA :</b>	Monument religiós. Pedronet dedicat a la Mare de Déu de Montserrat.
<b>CONTEXT :</b>	Rural. Arran del camí que porta a la Coromina i just en la cruïlla que tomba cap a la Goula. Marca la fita d'un turonet de marga descoberta al nord del camí, que està situat en una franja de reserva vegetal i paisatgística i que gaudeix d'unes bones vistes en una bona part del terme.
<b>RÈGIM URBANÍSTIC :</b>	
<b>Planejament Vigent:</b>	Revisió del Pla General d'Ordenació Urbana de Torelló. Desembre 1999.
<b>Classificació:</b>	Sòl No Urbà
<b>Qualificació:</b>	Sòl de Reserva Vegetal i Paisatgística (Zona R2)
<b>RÈGIM JURÍDIC :</b>	
<b>Titularitat:</b>	
<b>Condicions / servituds:</b>	
<b>PLÀNOL DE SITUACIÓ.</b>	Escala 1/5000



**BCIL NIVELL-B****DESCRIPCIÓ :**

Pedronet dedicat a la Mare de Déu de Montserrat, fet de forma cilíndrica i coronat amb un capell cònic. Fa aproximadament un metre de diàmetre i més de dos metres i mig d'altura. Està orientat a l'oest.

Està dividit en tres parts i cada una d'elles és feta de pedra però amb diferents tractaments. El peu o pedestal és un cilindre fet d'aparellat regular de pedra natural, d'un to marronós, ben tallada i no polida. Per la seva cara principal, la banda oest, aquesta base presenta acostament cinc graons per permetre acostament a la imatge de la Verge situada a la part alta del cilindre. Al lateral sud, en una pedra, hi ha la data de 1914.

Sobre aquest peu s'aïlla el tronc principal que és un cilindre de secció lleugerament menor i que és fet de mamposteria de còdols tallats i d'un diàmetre d'uns 10 centímetres. Mostren una coloració grisosa que contrasta amb el marró de la base. En la seva part superior i apuntant a l'oest, apareix una fornícula de perfil rectangular, emmarcada per pedra del tipus del pedestal, que conté la imatge de la Mare de Déu. Està protegida per una reixa de ferro ressortida i molt decorada, en què destaca una floritura central amb els pètals en espiral. Està protegida a la vegada per una peça superior que també sobresurt de la secció del tronc i que conté la frase *De Montserrat Estel guiau-nos cap al cel*, gravada i de color vermell.

Cobreix el conjunt un capell cònic que presenta una ala molt pronunciada per tal de protegir millor la imatge de la pluja. El seu perfil exterior està decorat amb unes ondulacions. Aquest barret és fet, com el basament, d'aparellat de pedra, però les peces són molt més petites. Finalment, està coronat per una petita creu grega feta de ferro.

**EVOLUCIÓ D'USOS:****Original:**

Culte a la Verge de Montserrat

**Actual:**

Culte a la Verge de Montserrat

**ESTAT DE CONSERVACIÓ:**

Força bo. Es presenta ben conservat i sense problemes importants. Només s'observa taques d'oxid de ferro a la pedra que queda just sota la reixa, provocades per la corrosió d'aquesta.

**VALORACIÓ:**

Exemple de petita aportació monumental al patrimoni religiós per part de l'arquitecte Josep Maria Pericas. Té unes mides molt proporcionades i una forma senzilla, i constitueix una fita puntual en el territori.

**DADES HISTÒRIQUES:**

Un dels pedronets de més bella factura del terme de Torelló és el que va projectar l'arquitecte Josep Maria Pericas i Morros l'any 1914.

La família Pericas, originària de Vic, s'havia instal·lat a la Casa Gran de la Coromina. L'últim terç del segle XIX, Josep Pericas i Comella havia iniciat la construcció de la colònia tèxtil de la Coromina.





**BCIL NIVELL-B**

A principis del segle XX, el seu fill, Josep Maria Pericas i Morros, havia acabat els estudis d'arquitectura i començava a projectar diverses construccions. A l'indret de la Coromina hi va projectar la Capella del Sagrat Cor de Jesús entre 1903 i 1906. L'any 1913 va realitzar les creus del puig de les Tres Creus. Un any després, 1914, projectava un pedronet dedicat a la Mare de Déu de Montserrat.

Aquest pedronet es va ubicar dalt d'un petit turó margós que delimitava per llevant les terres de la propietat Pericas. Queda enlairat i és visible des de la Casa Gran, la Torre Nova i des de l'altra riba del riu Ter a Conanglell.

Durant molts anys, la imatge es treia en processó el dia 27 d'abril. Durant la Guerra Civil (1936-1936) es va malmetre la imatge i la creu del pedronet. Després de la contesa va ser restaurat. L'aspecte actual és fruit de la restauració de 1941-1942.

El dibuix d'aquest pedronet va ser inclòs al catàleg de l'empresa BUTSEMS Y C<sup>a</sup>.

Aquesta empresa, amb seu a Barcelona, es dedicà durant els anys quaranta a restaurar tot tipus d'elements religiosos destruïts durant la guerra. Gran part del catàleg eren dibuixos realitzats per l'arquitecte Josep Maria Pericas.


**BIBLIOGRAFIA:**

- Gràfica:**
- AJUNTAMENT DE TORELLÓ, *Revisió del Pla General d'Ordenació Urbana*. Ordenació del Sòl No Urbanitzable, E. 1:5.000. Torelló 1999.
  - MOLERA I CLOTA, SANTI, *L'Abans*. 2001-2002.
- Escrita:**
- MOLERA I CLOTA, SANTI, *L'Abans*. 2001-2002.
  - SOLÀ I MORETA, FORTIA, *Història de Torelló*. 2 vol. 1947-1948.



## BCIL NIVELL-B

núm. d'ordre

<b>EP</b>	<b>ELEMENTS PAISATGÍSTICS</b>	<b>EP</b>	<b>Pàg. 4</b>	<b>DESCRIPCIÓ DEL BÉ:</b> <ul style="list-style-type: none"> <li>- Pedró de planta circular d'estil modernista de l'Arquitecte Josep M. Pericas. El sòcol és una base de pedra picada i un graonat també de pedra. Té uns dos metres i mig d'alçada i està coronat per una coberta cònica de pedra.</li> </ul>
		<b>DENOMINACIÓ:</b> Pedró de Montserrat		
<b>PLÀNOL DE SITUACIÓ</b>		<b>SITUACIÓ:</b> Camí de la Coromina		
<b>COORD. UTM</b> x: 437856,2408    y: 654634,0773				
<b>REF CADASTRAL</b>				
<b>DETERMINACIONS NORMATIVES:</b> <ul style="list-style-type: none"> <li>- Nivell d'intervenció "B"</li> <li>- Protecció integral del monument</li> <li>- Cal dignificar l'entorn</li> </ul>				

021