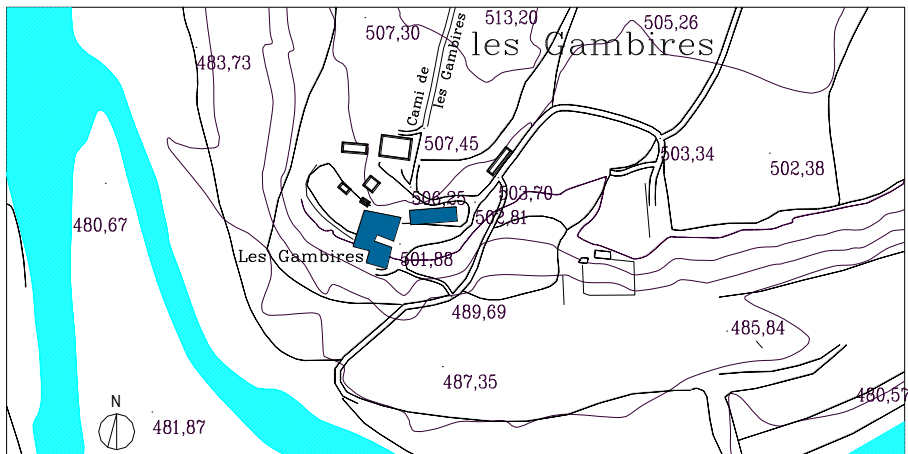


DENOMINACIÓ :	Mas les Gambires
Altres denominacions:	Les Gatmires (cens de 1492, fet pel rector Bernat Comella). Mas Cisa o Sisa (documentat al segle XIV).
DADES CADASTRALS:	08285A0020000840000FK
UTM :	X: 437565 Y:4653575
SITUACIÓ :	Situat al sud-oest del terme, a la riba esquerra del riu Ter i al final del camí de les Gambires.
DATA DE CONSTRUCCIÓ :	Anterior al segle XIV hi havia el mas Cisa. L'emplaçament d'aquest mas medieval coincideix amb el de Les Gambires. Reformes durant el primer i últim terç del segle XX.
TIPOLOGIA :	Arquitectura residencial rural
CONTEXT :	Rural. Masia situada en les terres elevades que resten envoltades per un meandre del riu Ter, el qual se situa a la vessant sud de l'elevació de les Gambires.
RÈGIM URBANÍSTIC :	
Planejament Vigent:	Revisió del Pla General d'Ordenació Urbana de Torelló. Desembre 1999.
Classificació:	Sòl No Urbanitzable
Qualificació:	Zona Rústica de Protecció situada dintre Sòl de Reserva Agrícola i Ramadera (Zona R1)

RÈGIM JURÍDIC :
Titularitat: Josep Llach Armengol
Condicions / servituds:

PLÀNOL DE SITUACIÓ. Escala 1/5000



DESCRIPCIÓ :

Masia composta d'un edifici principal original al qual s'hi ha anat adossant diversos cossos al voltant, formant un conjunt força complex, el qual ha derivat en una planta U.

L'edifici primer és de planta rectangular, planta baixa i planta pis i coberta a dues vessants, amb carener paral·lel a la façana principal est, on hi havia l'accés. Posteriorment, s'afegí un cos de planta baixa i un pis adossat al lateral dret d'aquesta façana est; un segon cos de planta baixa se situà al lateral esquerre. Tots dos cossos estan situats de forma ortogonal al primer edifici, formant així un clos acabat de tancar per un mur fet de còdols i obert per un portal. L'última reforma, però, eliminà aquest barri amb el seu portal protegit, deixant el pati obert a est, i s'afegí un pis al cos lateral esquerre, cobert a dues vessants. El cos lateral dret també es reformà totalment. En aquestes bandes noves és on actualment es desenvolupa la vida de la família, de manera que l'edifici primari ha quedat abandonat a simples usos residuals d'emmagatzematge. La part més al sud no conserva la imatge tradicional de masia. S'hi accedeix per una escala doble exterior, situada dins el pati i adossada a la façana nord d'aquest cos.

De forma aïllada i situada al llarg de l'extrem sud de l'esplanada frontal de la masia, tenim una construcció que també ha sofert reformes i ampliacions però que conserva una edificació prèvia feta de murs de còdols vists. És utilitzada com a graner i cort.

EVOLUCIÓ D'USOS:**Original:**

Masia.

Actual:

Masia. Explotació ramadera i farratges.

ESTAT DE CONSERVACIÓ:

Regular. Les construccions més antigues presenten forta degradació. Les ampliacions més recents estan en bon estat.

Cal tenir en compte la desaparició d'alguns elements: el mur de còdols que tancava el barri i la porta d'entrada, feta d'obra vista i teulada.

VALORACIÓ:

Exemple de masia catalana tradicional, tot i que ha sofert moltes reformes que n'emascaren l'estructura originària.

DADES HISTÒRIQUES:

Probablement, aquest mas sigui la continuació del mas Cisa, documentat el segle XIV. El mas prové d'una partida del Mas Coromina, que pot tenir l'origen en una vila romana. En el cens de 1492 fet pel rector Bernat Comella, apareix el mas Sisa i també el mas Les Gatmires, al mateix veral. Una possibilitat és que el mas Sisa desaparegués i que Les Gatmires sigui l'origen de Les Gambires. Si això és cert hem de datar el mas al segle XV.



Al cadastre de 1768 apareix el mas Les Gambires i la seva propietària, Francesca Tarabal. Aquesta també ho és dels masos El Coll, La Clota i Puigdassalif.

De masovers hi havia hagut la família de Josep Parés Casas i després el seu fill, Albert Parés Codina, l'any 1976.

Els darrers masovers han esdevingut propietaris des de 1983. La família Llach prové de Saderra. En Ramon Llach va treballar en la construcció del ferrocarril a la part de Saderra i després va tenir l'oportunitat d'anar de masover a la Casa Gran de la Coromina. Ell i el seu fill, Pere Llach, hi varen viure. El fill d'en Pere, en Josep Llach Miralpeix, va néixer a la Coromina però accepta menar les terres de Les Gambires com a masover, en substitució dels Parés, antics masovers. L'actual propietari és el seu fill, Josep Llach Armengol, que l'any 1983 comprà les 35 ha de terra a la Fundació Gallifa, masia del terme de Masies de Voltregà.

És interessant el cobert fet amb còdol de riu, segurament de principis del segle XX, i el cobert annex, fet amb les bigues de fusta dels antics coberts de la Torneria Vidal, tancada l'any 1964.

BIBLIOGRAFIA:

Gràfica: - AJUNTAMENT DE TORELLÓ, *Revisió del Pla General d'Ordenació Urbana*. Ordenació del Sòl No Urbanitzable, E.1:5.000. Torelló 1999.

Escrita: - AMT, Cadastre de 1976.

PROTECCIÓ :

CAP. Masia ubicada en sòl no urbanitzable
Es tramitaran les llicències d'obres d'acord amb el que estableixen els articles 47- 51 del TRLUC

L'entorn està inclòs en el P.E.U. del catàleg de protecció del patrimoni històric, arquitectònic i paisatgístic de Torelló, com a HNFFS(Hàbitats naturals i de la fauna i flora silvestre) així com també, com AEAP(Àrea d'expectativa arqueològica i paleontològica)



AR ARQUITECTURA RURAL					
Mas Les Gambires					
1,-	Protecció:				
	Edificació:	BI 65/81			
	Entorn:	AEAP- HNFFS			
2,-	Estat de conservació:			SI	NO
	Edificació	Estructures portants	Parets de pedra, tàpia o ceràmica en bon estat	x	
		Forjats	Unidireccionals de fusta o formigó	x	
		Cobertes	Pendents i teules en bon estat	x	
		Façanes	Arrebossades i pintades en bon estat de manteniment	x	
		Interior	Adequat a l'ús residencial, habitatge ocupat	x	
		Altres			
	Entorn	de l'Edifici	En bones condicions		
			En mitjanes condicions	x	
			En dolentes condicions		
		Accessos	En bones condicions	x	
		En mitjanes condicions			
		En dolentes condicions			
3,-	Justificació de les raons arquitectòniques, històriques i paisatgístiques i socials que aconsellen la recuperació i preservació de la masia.				
	Arquitectòniques		x		
	Històriques		x		
	Paisatgístiques				
	Socials				
En el cas que ens ocupa, cal mantenir la masia per les raons històriques i arquitectòniques.					

4,-	Proposta d'intervenció		
	4.1,-	Usos permesos	
		Edificis principals	Ús residencial bifamiliar.
		Edificis annexes	Agro-ramader, complementaria a l'habitatge.
		Es pot modificar l'ús condicionat a allò que estableix l'art. 49 i 50 de la (TRLUC)	
		S'accepten usos alternatius, condicionats al que estableix l'art. 48 i 50 de la (TRLUC)	
	4.2,-	Condicions d'Ordenació i tipus d'Actuació constructiva permesos	
		Volum	Pot augmentar la superfície de l'habitatge o crear un habitatge de nou, transformant l'ús del sostre construït.
		Estructures portants	A mantenir.
		Forjats	A mantenir.
		Cobertes	A mantenir.
		Divisions interiors	A mantenir.
		Altres	S'admeten 2 habitatges en els edificis existents.
	4.3,-	Accessos i serveis	
		Accessos	A mantenir.
		Sanejament	És aconsellable una estació depuradora biològica pròpia.
		B.T.	Connexió a la xarxa general.

