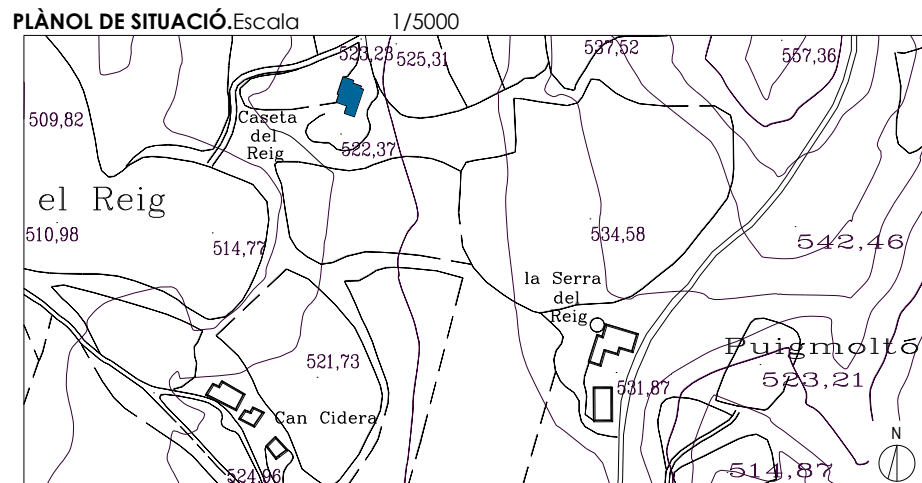


DENOMINACIÓ :	La Caseta del Reig
Altres denominacions:	Caseta d'en Dalmau
DADES CADASTRALS:	08285A002001180000FI
UTM :	X: 439515 Y:4652549
SITUACIÓ :	Al sud-est del terme municipal. Accés des de la carretera de Manlleu a Torelló per una desviació a l'est del camí d'Espadamala, en el pla anomenat Pla de l'Aire (abans del Reig).
DATA DE CONSTRUCCIÓ :	Origen: segle XV. Reforma de 1955
TIPOLOGIA :	Arquitectura rural
CONTEXT :	Rural, al sud-est del terme, en una esplanada anomenada el Pla de l'Aire, al sud del puig del Reig i entre la serra d'Espadamala i el Puigmoltó.
RÈGIM URBANÍSTIC :	
Planejament Vigent:	Revisió del Pla General d'Ordenació Urbana de Torelló. Desembre 1999.
Classificació:	Sòl No Urbanitzable
Qualificació:	Zona Rústica de Protecció situada dintre el límit de Sòl de Reserva Agrícola i Ramadera (Zona R1)
RÈGIM JURÍDIC :	
Titularitat:	Esteve Carré García
Condicions / servituds:	o



DESCRIPCIÓ :

Casa unifamiliar reconstruïda sobre els vestigis de l'antiga caseta del Reig. És, doncs, totalment transformada i no segueix la tradició morfològica de l'antic mas. Ha perdut també totalment el caràcter rural i agrícola, essent els seus entorns immediats destinats a jardí i lleure.

Es tracta d'una ala principal de planta baixa i un pis i una ala secundària de planta baixa, situada de forma paral·lela, unides per una tercera de perpendicular que constitueix l'accés principal. Totes tres presenten coberta a dues aigües, les quals es confonen entre elles. Els paraments són arrebossats i pintats de color blanc, amb cantoneres i obertures emmarcades de pedra.

EVOLUCIÓ D'USOS:**Original:**

Masia

Actual:

Habitatge unifamiliar aïllat

ESTAT DE CONSERVACIÓ:

La construcció actual és totalment reformada i es conserva en bon estat.

VALORACIÓ:

Exemple de masia reconstruïda totalment i reconvertida en habitatge unifamiliar aïllat. Segueix una tradició de segles en l'emplaçament de la masia del mateix nom.

DADES HISTÒRIQUES:

El mas desaparegut tenia un origen documentat del segle XV. L'any 1492, tenia el nom de la Caseta d'en Dalmau. Els Dalmau, família de Masies de Voltregà, va ser propietària de fins a quatre masos dins del terme municipal de Torelló. Joan Dalmau i Miquel Dalmau Vilanova varen ser els darrers propietaris de la família Dalmau. Joan Sala Pla i els seus germans, veïns de Gurb, varen comprar la Caseta del Reig l'any 1927. El canvi de nom s'ha d'explicar per la proximitat entre la Caseta i la masia El Reig.

L'any 1955, Joan Sala Pla va reformar el mas. El projecte, executat pel contractista Companyó de Sant Hipòlit de Voltregà, va donar-li l'aspecte rústic que té actualment. La finca tenia prop de 6 hectàrees de terreny. La casa, segons el registre, tenia 46 m².

Durant tots aquests segles el mas ha estat arrendat en règim de masoveria o de parceria. Un dels darrers masovers va ser Joan Roca Padrós, 1976.

Els darrers anys, Esteve Carré, propietari d'una empresa de fabricació de mobles, va comprar la casa. Es va restaurar i acondicionar el mas.

BIBLIOGRAFIA:**Gràfica:**

- AJUNTAMENT DE TORELLÓ, *Revisió del Pla General d'Ordenació Urbana*. Ordenació del Sòl No Urbanitzable, E.1:5.000. Torelló 1999.

Escrita:

- SOLÀ MORETA, FORTIÀ, *Història de Torelló*. 2 vol. 1947-1948.
- AMT, Cadastre de 1967 i 1976

PROTECCIÓ:

La masia i els annexos estan qualificats com a BPU, al fitxa 84/84 del PEU del catàleg de protecció del patrimoni històric, arquitectònic i paisatgístic de Torelló.

L'entorn està inclòs en el P.E.U. del catàleg de protecció del patrimoni històric, arquitectònic i paisatgístic de Torelló, com a HNFFS(Hàbitats naturals i de la fauna i flora silvestre) així com també, com AEAP (Àrea d'expectativa arqueològica i paleontològica)

AR ARQUITECTURA RURAL		 <p style="color: red; text-align: center; font-weight: bold;">mas caseta del reig 41/41</p>				
Situació Mas Caseta del Reig						
1,-	Protecció:					
	Edificació:			BPU 84/84		
	Entorn:	AEAP - HNFFS		SI	NO	
2,-	Estat de conservació:					
	Edificació	Estructures portants	En bon estat	X		
		Forjats	En bon estat	X		
		Cobertes	En bon estat	X		
		Façanes	En bon estat	X		
		Distribució interior	Actualitzat per a un habitatge	X		
		Altres				
	Entorn	de l'Edifici	En bones condicions			
			En mitjanes condicions		X	
			En dolentes condicions			
		Accessos	En bones condicions			
		En mitjanes condicions		X		
		En dolentes condicions				
3,-	Justificació de les raons arquitectòniques, històriques i paisatgístiques i socials que aconsellen la recuperació i preservació de la masia.					
	Arquitectòniques					
	Històriques					
	Paisatgístiques					
	Socials			X		
	En el cas que ens ocupa, cal mantenir la masia per les raons socials.					

4,-	Proposta d'intervenció		
	4.1,-	Usos permesos	
		Edificis principals	Ús residencial (màxim 2 habitatges)
		Edificis annexes	Ús agro-ramader.
		Es pot modificar l'ús condicionat a allò que estableix l'art. 49 i 50 de la (TRLUC)	
		S'accepten usos alternatius, condicionats al que estableix l'art. 48 i 50 de la (TRLUC)	
	4.2,-	Condicions d'Ordenació i tipus d'Actuació constructiva permesos	
		Volum	A mantenir l'actual i ampliar d'acord amb la normativa vigent.
		Estructures portants	A mantenir.
		Forjats	A mantenir.
		Cobertes	A mantenir.
		Divisions interiors	A mantenir.
		Altres	Els usos admesos seran els que fixa la normativa urbanística vigent.
	4.3,-	Accessos i serveis	
		Accessos	En bon estat s'hauran de mantenir pavimentats.
		Sanejament	És aconsellable una estació depuradora biològica pròpia.
		B.T.	Connexió a la xarxa general.