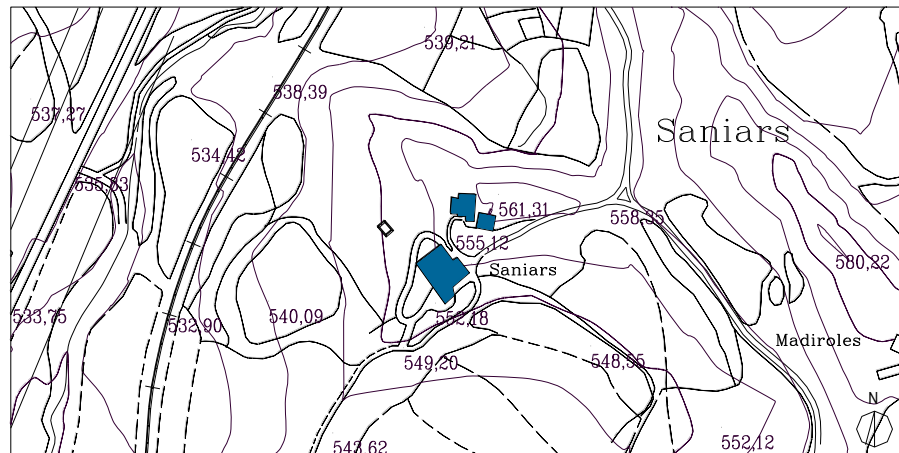


DENOMINACIÓ :	Masia de Saniàs
Altres denominacions:	Seniàs, Senaiàs, Seniars
DADES CADASTRALS:	08285A003001360000FH
UTM :	X: 440490 Y:4653823
SITUACIÓ :	Al sud-est del nucli urbà. Camí de Seniàs, a l'est de la via del tren. S'hi pot accedir, també, des de Manlleu pel camí de Madiroles.
DATA DE CONSTRUCCIÓ :	Segle XII, amb reformes en època moderna. Arquitectura tradicional de caràcter rural
TIPOLOGIA :	Arquitectura residencial rural
CONTEXT :	Situada entre turons de roca sedimentària tipus marga on hi ha petites rouredes i camps d'explotació agrícola.
RÈGIM URBANÍSTIC :	
Planejament Vigent:	Revisió del Pla General d'Ordenació Urbana de Torelló. Desembre 1999.
Classificació:	Sòl No Urbanitzable
Qualificació:	Zona Rústica de Protecció, rodejada de Sòl de Reserva Agrícola i Ramadera (Zona R1), pel sud, i de Sòl de Reserva Vegetal i Paisatgística (Zona R2), pel nord.
RÈGIM JURÍDIC :	
Titularitat:	Josep Macià Paradell
Condicions / servituds:	
PLÀNOL DE SITUACIÓ.	Escala 1/5000



DESCRIPCIÓ :

Masia de grans dimensions, planta rectangular, planta baixa, un pis i golfes i amb coberta de teula àrab a dues vessants. El carener és perpendicular a la façana principal i el ràfec inclinat i sustentat per colls de fusta. Aixecada amb parets de tàpia arrebossada i pintada i les obertures conformades amb marga de la zona, les cantoneres estan reforçades amb el mateix tipus de roca.

La façana principal està orientada a sud amb una lleugera inclinació cap a l'est; conserva una certa simetria respecte a l'eix vertical d'accés, que coincideix amb el punt d'inflexió del carener. En aquest eix s'hi situa el gran portal adovellat, de fort regràs, i la finestra de la sala principal al damunt, amb la llinda amb les inicials IHS i MA gravades al voltant d'una creu. Hi ha una segona finestra amb la llinda gravada amb una creu llatina que se situa a la façana nord.

L'ala esquerra de la coberta presenta més llargada a causa d'un cos que s'hi adossa amb un porxo, a l'altura del pis; és de profunditat considerable, orientada a sud i a oest, i sustentada per dos pòrtics en les dues dimensions. La barana és de ferro.

Un segon porxo en planta baixa, de caràcter més precari i provisional, s'adossa a la façana principal i al costat esquerre del portal. S'utilitza com a cobert del remolc.

A la façana posterior hi ha un cos adossat, cobert a una sola vessant de direcció perpendicular a la de la coberta del cos principal habitat. És construït amb pilars de maó massís i tancat amb totxana deixada vista.

L'interior presenta l'estructura tradicional de la masia dividida en tres crugies; s'entra per la central, a través d'un gran vestíbul, i una escala, de graons de pedra força elevats, porta a la sala principal, que a la vegada és nucli d'estar i de distribució. Aquesta sala és pavimentada amb cairons ceràmics i gaudeix de la finestra principal amb festejadors per reforçar els seus punts febles.

La masia està emplaçada en la vessant sud, la qual cosa li confereix una bona orientació i bones vistes a les rouredes. A la banda posterior (nord), en un punt més elevat, hi ha una construcció aïllada, feta de mamposteria i maó massís, és la cabana de Saniàs. És de planta baixa i un pis, cobert a dues aigües, i disposa d'un porxo adossat a la banda oest. Antigament era habitat. Davant hi ha l'espai que antigament era l'era.

Hi ha una roureda just als darreres de la masia, en què s'hi situa una bassa i molt a prop una font.

EVOLUCIÓ D'USOS:

Original: Masia, explotació agrícola i ramadera.
Actual: Masia, explotació agrícola i ramadera.



ESTAT DE CONSERVACIÓ: Regular. Els propietaris atenen bé al manteniment de la masia, tot i que presenta desperfectes per l'envelliment. La façana està força desgastada i la pedra està en procés d'exfoliació per la humitat.

VALORACIÓ: Exemple de masia tradicional popular que es converteix en un punt referencial a la zona per la seva antiguitat i llarga història associada a la pagesia i a la indústria de les teuleries..

DADES HISTÒRIQUES: Masia pairal de la família Saniàs. Documentada per l'historiador Fortià Solà des del segle XII. El mateix historiador esmenta els masos Comes de Saniàs i Terror de Saniàs al segle XIII, avui desapareguts. Del segle XIV tenim els masos Casanova de Saniàs, Saniàs de Ça i Saniàs de Lla, les dues darreres desaparegudes avui dia. Aquesta florida de masos al voltant de la casa pairal ja no es pot observar; la casa pairal de Saniàs i la Casanova de Saniàs són les úniques que han arribat als nostres dies.

El cognom Saniàs prové dels habitants de la masia. L'any 1579, Antoni Saniàs participava de l'altar de sant Eloi de la parròquia de Sant Feliu de Torelló. Francesc Saniàs treballava en les reformes de l'església de Sant Feliu l'any 1674. Al cadastre de 1768, Adjutori Saniàs era el propietari de la masia. Sembla ser que el darrer Saniàs vinculat a la masia fou Joan Saniàs Ros. Al padró d'habitants de 1857, Joan Saniàs era el propietari de la casa de camp amb el número 31 (el padró no especifica el nom del mas).

Pere Targarona Novellas era el propietari de la masia de Saniàs l'any 1880. Al padró d'aquell any, Pere Targarona, resident a Barcelona, tenia quatre cases al casc urbà de Torelló, dues masies i una teuleria. La inversió feta per Targarona a Torelló rebé el nom de *Proyecto Targarona*. Aquest projecte consistí en la gestió dels immobles rurals i urbans de la seva propietat i, sobretot, de la teuleria.

Benet Targarona, Eulàlia Trenas i Joan Targarona vengueren, l'any 1902, la propietat de Saniàs a l'hisendat Miquel Font Puigrubí. L'any 1926, Manuel Font Feyner rebia en herència les propietats de Miquel Font. Segons el registre de principis del segle XX, la casa de Saniàs tenia 384 m².

Una de les activitats productives relacionades amb la masia de Saniàs ha estat la presència de teuleries. Probablement, el Terror de Saniàs, del segle XIII, ja es dedicava al treball d'extracció de terra per a la indústria terrissera. L'any 1880, Pere Targarona és propietari d'una teuleria ubicada a Saniàs. L'any 1946, Joan Morató Font tenia una teuleria a Saniàs (km 4,210 de la carretera de Manlleu). Vicenç Ginestet Coll reformà la teuleria de Saniàs, propietat de la viuda de Manuel Font Feyner.



La masia ha estat habitada per masovers, com a mínim, durant els segles XIX i XX. Jaume Carrera Carol va menar l'explotació fins l'any 1986. Actualment, 2003, Josep Colomer Solà, de Vidrà, és el masover de Saniàs, i Josep Macià Paradell, de Vic, n'és el propietari. L'any 1979, Josep Carrera i Font comprà quatre parcel·les de terra de la masia de Saniàs i altres propietats als hereus de Manuel Font Feyner.

La masia de Saniàs ha estat poc reformada durant el pas dels segles. No s'ha constatat la presència de llindes de pedra que poguessin orientar sobre les reformes que ha sofert durant els segles XVII i XVIII.


BIBLIOGRAFIA:

- Gràfica:**
- AJUNTAMENT DE TORELLÓ, *Revisió del Pla General d'Ordenació Urbana*. Ordenació del Sòl No Urbanitzable, E.1:5.000. Torelló 1999.
- Escrita:**
- Fitxa núm. 9 de Torelló, del Servei del Patrimoni Arquitectònic. Departament de Cultura i Mitjans de Comunicació de la Generalitat de Catalunya. Agost 1982.
 - SOLÀ I MORETA, FORTIÀ, *Història de Torelló*. 2 vol. 1947-1948.
 - AMT: Cadastre, registre fiscal, padró, llicències.

PROTECCIÓ:

La masia i els annexos estan qualificats com a BPU, al fitxa 83/84 del PEU del catàleg de protecció del patrimoni històric, arquitectònic i paisatgístic de Torelló.

L'entorn està inclòs en el P.E.U. del catàleg de protecció del patrimoni històric, arquitectònic i paisatgístic de Torelló, com AEAP (Àrea d'expectativa arqueològica i paleontològica)

AR ARQUITECTURA RURAL						
Masia de Saniars					SI	NO
1,-	Protecció:					
	Edificació:	BPU 83/84				
	Entorn:	AEAP				
2,-	Estat de conservació:					
	Edificació	Estructures portants	Parets exteriors de pedra o ceràmic en bon estat		X	
		Forjats	Unidireccionals, en bon estat de conservació			X
		Cobertes	Pendants i teules en bon estat			X
		Façanes	Arrebossades i pintades. Manteniment correcte			X
		Distribució interior	Adequat a l'habitabilitat actual. Ocupat com habitatge.		X	
		Altres				
	Entorn	de l'Edifici	En bones condicions			
			En mitjanes condicions		X	
			En dolentes condicions			
		Accessos	En bones condicions			
		En mitjanes condicions		X		
		En dolentes condicions				
3,-	Justificació de les raons arquitectòniques, històriques i paisatgístiques i socials que aconsellen la recuperació i preservació de la masia.					
	Arquitectòniques			X		
	Històriques			X		
	Paisatgístiques					
	Socials			X		
En el cas que ens ocupa, cal mantenir la masia per les raons històriques, arquitectòniques i socials.						

4,-	Proposta d'intervenció		
	4.1,-	Usos permesos	
		Edificis principals	Residencial (màxim 3 habitatges). Un a l'edifici annex i dos en el principal
		Edificis annexes	Agro-ramader.
		Es pot modificar l'ús condicionat a allò que estableix l'art. 49 i 50 de la (TRLUC)	
		S'accepten usos alternatius, condicionats al que estableix l'art. 48 i 50 de la (TRLUC)	
	4.2,-	Condicions d'Ordenació i tipus d'Actuació constructiva permesos	
		Volum	A mantenir. No es permet augmentar el sostre construït.
		Estructures portants	A rehabilitar.
		Forjats	A rehabilitar.
		Cobertes	A rehabilitar.
		Divisions interiors	Adequar per l'ús residencial d'acord amb les normatives vigents, per aquesta zona.
		Altres	Els usos admesos seran els que fixa la normativa urbanística vigent. Es podrà habilitar el cobert annex per a l'habitatge.
	4.3,-	Accessos i serveis	
		Accessos	En bon estat s'hauran de mantenir els paviments.
		Sanejament	És aconsellable una estació depuradora biològica pròpia.
		B.T.	Connexió a la xarxa general.