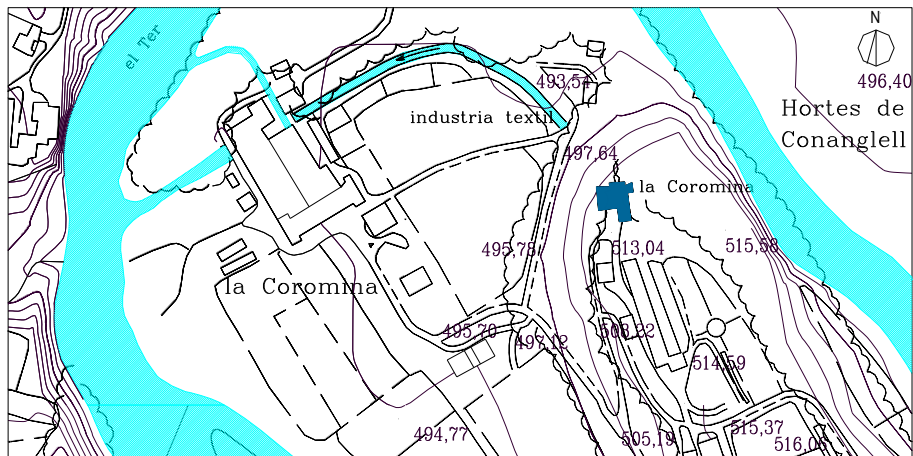


DENOMINACIÓ :	Finca de la Coromina. Masia, oratori particular, construccions annexes, jardí i font.
Altres denominacions:	Casa Gran de la Coromina
DADES CADASTRALS:	08285A002000040000FB
UTM :	X: 437141 Y:4655134
SITUACIÓ :	Àmbit de la Coromina, a 3 Km del nucli urbà. El mateix camí de la Coromina es desvia i s'eleva cap al turó de la casa Gran.
DATA DE CONSTRUCCIÓ :	Origen segle XII. Reformada durant el segle XX. Reforma de 1993.
TIPOLOGIA :	Arquitectura residencial rural de caràcter senyorial.
CONTEXT :	Casa senyorial emplaçada en una elevació de les terres de la Coromina, des d'on domina els seus entorns, entre ells la colònia, i a l'est, limitant amb el riu Ter a través d'uns cingles.
RÈGIM URBANÍSTIC :	
Planejament Vigent:	Revisió del Pla General d'Ordenació Urbana de Torelló. Desembre 1999.
Classificació:	Sòl No Urbanitzable
Qualificació:	Finca i terrenys situats en Sòl de Reserva Agrícola i Ramadera (Zona R1) i jardins en Sòl de Reserva Vegetal i Paisatgística (Zona R2).
RÈGIM JURÍDIC :	
Titularitat:	Ramon Suñé Prims.
Condicions / servituds:	
PLÀNOL DE SITUACIÓ.	Escala 1/5000



DESCRIPCIÓ :

Edifici de planta rectangular, de planta baixa, un pis i golfes, reconvertides en pis útil, amb coberta de teula àrab a dues aigües i carener paral·lel a la façana principal, orientada a sud. Presenta, formant angle recte amb la façana, un segon cos adossat a la banda dreta, que és de planta baixa i un pis obert, i s'obre a sud i a oest, amb galeria composta d'arcs rebaixats, de pedra artificial i emmotllats, i que arrenquen d'unes carteles motllurades que fan de capitells. La barana és també de pedra calada en forma de claustrats. Aquesta ala es cobreix a dues aigües, amb el paral·lel seguint la direcció de la dimensió més llarga, perpendicular al primer cos.

Un mur coronat per merlets tanca, a manera de barri, el pati que es forma entre els dos cossos. S'hi accedeix per una porta rectangular i protegida per una petita coberta de teula àrab. Condueix directament a l'eix central de la façana principal on està situada l'entrada. És el portal pertanyent a l'habitatge dels masovers que ocupa la planta baixa. En aquesta façana hi ha dos eixos verticals més, que se situen als laterals i conformen una simetria. A l'altura de la planta pis, corresponent a la part senyorial, hi ha tres finestres verticals amb un trencaigües partit a dues altures, característica que segueixen totes les finestres del conjunt; entre elles hi ha unes petites claustrats circulars. A sobre, a la planta golfes, hi havia, seguint la situació dels tres eixos, tres obertures de dimensions més petites; però una recent reforma, en què s'elevà lleugerament la coberta, augmentà l'altura a les dues finestres laterals i transformà la central en una galeria oberta, d'un sol arc i de les mateixes característiques que els arcs de l'ala perpendicular. En el procés d'aquesta reforma es va recuperar el motlle agafant de model un dels arcs existents, per tal d'encofrar-ne un de nou, i el mateix es feu per la barana. Aquesta nova galeria oberta es cobreix, amb una part de la coberta, a dues vessants, de carener ortogonal respecte al carener general. Tots els cossos que formen el conjunt són homogeneïtzats per un mateix tractament superficial i decoratiu: arrebossat marcat per un tractament a base de línies refoses que imiten un aparellat, finestres de característiques semblants i mateix tipus de trencaigües.

És completat per una torre de planta quadrada que sobresurt de la coberta. Està situada de forma adjacent a la testera est del cos principal, darrere l'ala transversal de galeries respecte al pati tancat. És de quatre pisos i coronada per una terrassa protegida per merlets. Per la banda sud de la torre es produeix l'accés senyorial, protegit per un porxo que fa de terrassa en el primer pis.

L'interior ha estat reformat lleugerament. Es conserva la distribució, però els seus acabats han estat substituïts en la



major part. Cal esmentar la sala principal, que conserva la imatge que li donà Pericas: sostre enteixinat, arrimador aplacat de ceràmica verda vidriada i una llar de foc. També es conserven uns arcs i uns lluernaris en el buit d'escala i en el passadís.

En els seus entorns pròxims hi ha, al sud, uns pavellons i cavallerisses força remarcables i, a l'est, un gran jardí que limita amb un espadat molt pronunciat, en què per sota passa el riu Ter. A la vessant oest del turó, amb vistes sobre la colònia, hi ha un estany o piscina de planta semicircular.

El jardí gaudeix de l'ombra d'uns magnífics i grans avets, hi ha un estany de formes sinuoses i s'hi pot accedir, peatonalment, per un camí acompanyat de xiprers, que ressegueix, recte i cap al sud, el traçat del límit del turó fins a trobar el camí de la Coromina.

Destaca una atrevida actuació en la paret del Ter. Fou també projectada per Pericas i consisteix en un balcó en semi-voladís sobre el riu, de planta semicircular i al qual s'accedeix a través d'un circuit format per escales i per túnels excavats a la muntanya, com si fossin coves, sustentats per voltes de mamposteria de còdol. Sota la volta anterior al balcó-mirador hi ha una taula que era usada, antigament, per a berenar i per fer-hi vetllades. En un dels colzes de la cova hi ha una font.

EVOLUCIÓ D'USOS:

Original:

Masia i masoveria.

Actual:

Casa pairal i masoveria.

ESTAT DE CONSERVACIÓ:

Molt bo. L'edifici és objecte d'un manteniment continu per part del seu propietari, que ha fet una recent reforma sense distorsionar la composició original. Actualment s'està pintant la façana.

La intervenció excavada a la muntanya es troba en mal estat i fins representa un perill pels constants desprendiments.

VALORACIÓ:

Element molt valuós per ser una antiga masia senyorial, amb torre de guaita, reformada per Pericas. Hi és palès el llenguatge característic de l'arquitecte, que passa per un historicisme medieval. També és molt destacable la manera en què es va intervenir en l'entorn i a la natura pròxima, adaptant-la i domesticant-la per incorporar-la al jardí.

DADES HISTÒRIQUES:

L'historiador Fortià Solà documenta la casa l'any 1206. En aquell any, Bernat Vila i la seva muller venen un hortet i un casal que tenen sota llurs cases de les Coromines i una peça de terra, també a la part baixa de dites cases, a Pere Ferrer, de Vinyoles, per cinc sous. La casa, per tant, és anterior a la venda.



El fogatge de 1553 cita la Coromina de la parròquia de Sant Feliu de Torelló. Hi habitava Pere Colom.

Ja al segle XIX, la Coromina pertany a l'hisendat Josep d'Espona i de Barnola. La família Espona, resident a Vic, havia heretat l'antic patrimoni dels Vinyes-Codolosa: la casa de la Lliça, el mas Vinyes, Espunyola i la Coromina. Josep d'Espona i el seu fill, Antoni d'Espona i de Nuix, es vengueren la major part del seu patrimoni torellonenc entre 1870 i 1905. Les més destacables són les de la Coromina i la de La Lliça i el seva horta, futura Plaça Catalunya (plaça Nova).

La Casa Gran té un oratori particular concedit pel Bisbat de Vic. Aquesta consideració només la van obtenir algunes cases fortes del terme.

La casa té dues parts ben diferenciades. La residència senyorial, amb la capella i una torre prominent, i l'habitatge del masover. L'entrada conserva l'eixida tradicional. Una bassa i una font complementen l'entorn.

L'any 1880, essent propietat dels Pericas, la casa era menada per la família Casas Plans. Els masovers explotaven les terres, tenien bestiar i mantenien l'edifici en condicions. Els Pericas, vigatans d'origen, es vincularen a Torelló i a Barcelona. Diversos padrons d'habitants ens confirmen els Pericas com a veïns.

En un registre fiscal de l'any 1909, la Casa Gran, propietat dels fills de Josep Pericas i Comella, amb Carme Morros com a usufructuària i administradora, té 342 metres quadrats. Aquestes dimensions contrasten amb els 290 metres quadrats de la residència dels obrers de la Colònia. L'accés a la casa es feia des del camí de Torelló. Una filera de xiprers mena a la casa. Per la part que mira a la colònia hi ha el camí d'accés més costerut.

No es conserva cap sol·licitud o llicència d'obres per a reformar aquesta casa.

Els fills de Josep Pericas i Carme Morros van néixer a Vic. Lluís Pericas i Morros (1872) i Josep Maria (1881). Des de 1883 visqueren a Vic i a Torelló. L'any 1889 fixen la residència a Barcelona i Torelló. Carme Morros mantingué la residència a Torelló. Lluís Pericas es casà amb Mercè Biada Navarro. Els seus fills, Lluís Maria, Carme, Josep Maria, Rafael, Mercè i Montse, nasqueren a Barcelona entre 1912 i 1919. Josep Maria Pericas i Morros es casà amb Josefa Soler Vendrell (de Vilanova i la Geltrú). Els seus fills, Montserrat, Josep Maria i Núria, nasqueren entre 1919 i 1924 a Barcelona i Vilanova.

La Casa Gran fou la residència temporal dels hereus de Josep Pericas. L'any 1921, Josep Maria Pericas es féu construir la Torre Nova en uns terrenys propers a la Casa Gran. La seva família i la del seu germà eren nombroses i requerien més espai.



Lluís Pericas i Morros va ser el propietari de la Casa Gran des de 1945. Les seves estades estivals deixaren de produir-se després del tancament de la colònia, l'any 1978.

Des de 1993, la propietat pertany a Ramon Suñé Prims. L'empresa constructora, Construccions Osona, de l'actual propietari de la casa, ha reformat els espais més deteriorats de la casa i ha conservat algun dels elements de la reforma feta per Josep Maria Pericas durant el segle XX. La reforma i restauració de la Casa Gran ha anat a càrrec de Josep Maria Claperols, nét de l'arquitecte Josep Maria Pericas. Un balcó de la masoveria s'ha reformat agafant com a model la barana de l'ala afegida a la casa per Josep M Pericas. Part del mobiliari original i un arc amb capitells, també de Pericas, s'han mantingut. La sala menjador manté l'estat original que li donà la família Pericas.

La part reformada correspon a l'entrada. Sembla ser que quan es varen iniciar els treballs de restauració, l'entrada es desfeia i va ser necessària la reconstrucció d'aquesta part de la casa. El nou projecte contemplava la col·locació de mosaic blanc a tota l'entrada i escala d'accés a l'habitatge.

L'indret de la Font Penjada, espai de gran bellesa paisatgística, situada al talús del riu Ter, va ser projectada per Josep Maria

Pericas. S'hi accedeix per un camí proper a l'estany artificial del jardí de la casa. Aquesta font es va excavar a la roca i està revestida amb còdols de riu. Un dels dos accessos tenia una plataforma que deixava l'espai suspès sobre el riu. Fa uns anys, la roca que sostenia aquesta plataforma va cedir i, actualment, és molt difícil l'accés a ella.

BIBLIOGRAFIA:

Gràfica:

- AJUNTAMENT DE TORELLÓ, *Revisió del Pla General d'Ordenació Urbana*. Ordenació del Sòl No Urbanitzable, E.1:5.000. Torelló 1999.

- MOLERA I CLOTA, SANTI, *L'Abans*. 2001-2002.

Escrita:

- Fitxa núm. 11/1 de Torelló, del Servei del Patrimoni Arquitectònic, Departament de Cultura i Mitjans de Comunicació de la Generalitat de Catalunya, agost 1982.

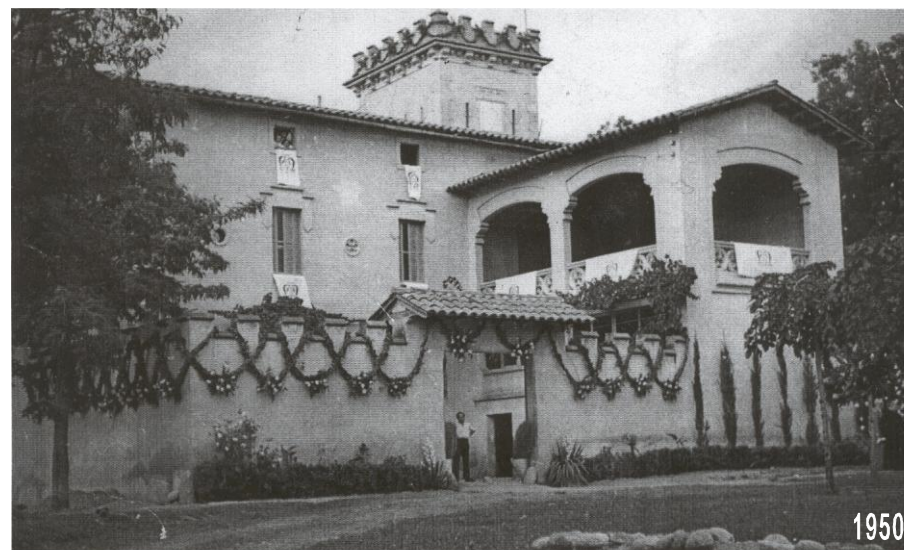
- SOLÀ I MORETA, FORTIÀ, *Historia de Torelló*. 2 vol. 1947-1948.


- AMT, Expedient de tramitació de la colònia. 1882.

PROTECCIÓ:

La masia i els annexos estan qualificats com a BPU, al fitxa 82/84 del PEU del catàleg de protecció del patrimoni històric, arquitectònic i paisatgístic de Torelló.

L'entorn està inclòs en el P.E.U. del catàleg de protecció del patrimoni històric, arquitectònic i paisatgístic de Torelló, com a HNFFS(Hàbitats naturals i de la fauna i flora silvestre) així com també, com AEAP(Àrea d'expectativa arqueològica i paleontològica)



AR ARQUITECTURA RURAL							
Mas La Coromina							
1,-	Protecció:						
	Edificació:			BPU 82/84			
	Entorn:	AEAP - HNFFS			SI	NO	
2,-	Estat de conservació:						
	Edificació	Estructures portants	En bon estat		X		
		Forjats	En bon estat		X		
		Cobertes	En bon estat		X		
		Façanes	En bon estat		X		
		Distribució interior	En bon estat		X		
		Altres					
	Entorn	de l'Edifici	En bones condicions		X		
			En mitjanes condicions				
			En dolentes condicions				
		Accessos	En bones condicions		X		
		En mitjanes condicions					
		En dolentes condicions					
3,-	Justificació de les raons arquitectòniques, històriques i paisatgístiques i socials que aconsellen la recuperació i preservació de la masia.						
	Arquitectòniques			X			
	Històriques			X			
	Paisatgístiques						
	Socials						
	En el cas que ens ocupa, cal mantenir la masia per les raons històriques i arquitectòniques.						

4,-	Proposta d'intervenció		
	4.1,-	Usos permesos	
		Edificis principals	Ús residencial
		Edificis annexes	Ús agrícola-ramader i auxiliars de l'habitatge.
		Es pot modificar l'ús condicionat a allò que estableix l'art. 49 i 50 de la (TRLUC)	
		S'accepten usos alternatius, condicionats al que estableix l'art. 48 i 50 de la (TRLUC)	
	4.2,-	Condicions d'Ordenació i tipus d'Actuació constructiva permesos	
		Volum	A mantenir. No es pot canviar el volum ni la tipologia actual.
		Estructures portants	S'han de conservar integralment.
		Forjats	S'han de conservar integralment.
		Cobertes	S'han de conservar integralment.
		Divisions interiors	S'han de conservar integralment.
		Altres	Els usos admesos són els que estableix la normativa urbanística per aquesta zona.
	4.3,-	Accessos i serveis	
		Accessos	A pavimentar.
		Sanejament	És aconsellable una estació depuradora biològica pròpia.
		B.T.	Connexió a la xarxa general.

