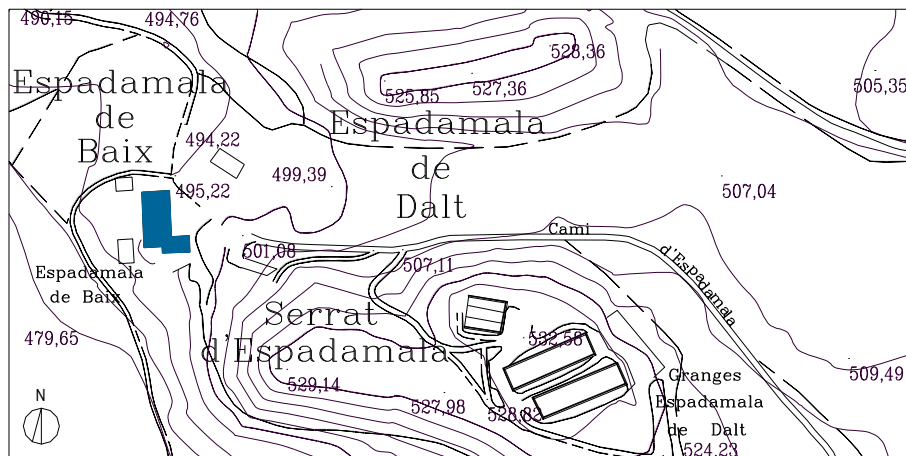


DENOMINACIÓ :	Mas Espadamala de Baix
Altres denominacions:	
DADES CADASTRALS:	08285A002001240000FS
UTM :	X: 438563 Y:4652467
SITUACIÓ :	Situat al sud del terme de Torelló, arran del camí d'Espadamala, al peu de la vessant oest del serrat d'Espadamala.
DATA DE CONSTRUCCIÓ :	Origen anterior al segle X
TIPOLOGIA :	Arquitectura residencial rural
CONTEXT :	Rural. Entorn dedicat a l'agricultura i ramaderia. Queda a l'oest de la reserva vegetal i paisatgística que és la serralada de turons que va en direcció nord sud, i s'hi inclou el serrat d'Espadamala
RÈGIM URBANÍSTIC :	
Planejament Vigent:	Revisió del Pla General d'Ordenació Urbana de Torelló. Desembre 1999.
Classificació:	Sòl No Urbanitzable
Qualificació:	Zona Rústica de Protecció, situada dintre Sòl de Reserva Agrícola i Ramadera (Zona R1).
RÈGIM JURÍDIC :	
Titularitat:	Albert Espadamala Francolí
Condicions / servituds:	
PLÀNOL DE SITUACIÓ. Escala	1/5000



DESCRIPCIÓ :

Masia de forta presència en l'entorn per les seves grans dimensions i pels seus elements constructius i compositius, que li donen un caràcter culte i referencial. Ha sofert un procés de reformes i ampliacions al llarg de la seva història. En la imatge actual es pot entreveure l'edifici original, de planta quadrada, al que es va afegir un cos adossat a la façana sud i també una porxada. Això va provocar que aquesta façana, a migdia, que era la principal i també la d'accés senyorial, es convertís en façana de servei i com a espai de lleure i aprofitament del sol. Actualment l'accés més corrent es produeix per la façana est, que queda més a mà a partir dels camins d'arribada. Una altra reforma va afegir un pis a la masia que originàriament era de planta baixa i un pis.

Per l'oest tenim una portalada de llinda de fusta, que obre la façana i dona accés just sota la porxada, en la qual trobem la porta originària, adovellada amb gran regràs i amb la clau gravada segons una forma arbolada, amb una inscripció referent a la família. El porxo és com la masia, de planta baixa i dos pisos; la seva pavimentació és feta d'aglomerat de còdols a cantell i els forjats, jàsseres i bigues de fusta sustentades per un pilar central. A nivell del primer pis es troba una barana de ferro forjat amb reganyolons a la part inferior. Darrera aquest porxo, el cos principal conserva l'estructura tradicional de les masies catalanes. Això és, una divisió en tres crugies constructives, la central de les quals conté un vestíbul a la planta baixa que porta, a partir d'una escala, a la sala principal del primer pis, la qual és el nucli senyorial de la masia. És, a més, el nexa d'unió al voltant d'una taula i on les demés estances hi conflueixen. Aquesta sala és de grans dimensions i gaudeix de les obertures més importants i amb llindes ornamentades. En aquesta masia, les llindes que obren a les estances laterals també presenten gravats i les dates referents. Ha desaparegut el gerrer tradicional, el qual s'usava per rentar-se les mans; es conserva la gàrgola d'evacuació a la façana nord.

A la façana oest destaca, entre altres obertures, totes de pedra, una balconada amb dues obertures d'accés, de les quals la de l'esquerra té la llinda gravada de forma apuntada, i entre les dues apareix una imatge de la Mare de Déu de Montserrat, aplacada de ceràmica vidrada i policromada.

Fins fa poc existia una torreta de defensa feta de maó i que sobresortia de l'angle nord-oest. En aquesta mateixa cantonada apareix un coll de biga ornamentat amb un mascaró, fet amb fusta treballada i pintada, col·locada per espantar els mals esperits; està datada del 1746.



Habitualment, per no ocupar tota la casa, els habitants es refugien en l'estança a la qual s'accedeix per la banda est i disposa d'una cuina.

Hi ha alguna construcció al voltant destinada a l'explotació agrícola i ramadera. Els entorns immediats són força agradables per la seva ampla i extensa vegetació, en la que s'hi inclou un roure mil·lenari i un lledoner més jove però igualment de grans dimensions.

EVOLUCIÓ D'USOS:

Original:

Masia, explotació agrícola i ramadera

Actual:

Masia, explotació agrícola i ramadera

ESTAT DE CONSERVACIÓ:

Bo. Els propietaris atenen al manteniment de la masia. Recentment es va permeabilitzar la coberta i es va refer la totalitat del revestiment a base d'un arrebossat de morter. Es veu, però, taques degudes a la filtració d'humitats del terreny.

VALORACIÓ:

Element de referència a la zona, tant pel que fa a la història de la família que hi ha viscut, molt influent a la contrada, com per la constitució actual de la masia, en què conflueix la tradició arquitectònica, tant culta com popular, que s'ha desenvolupat a la zona al llarg dels segles.

DADES HISTÒRIQUES:

Un document de compra venda datat el 18 d'abril de 917 és el document més antic que parla de la vila d'Espadamala, situada al Comtat d'Osona i al Castell de Torelló. Cal emmarcar-la en el moment històric de la repoblació del Comtat iniciada pel comte Guifré I el Pelós l'any 881, després d'un despoblament d'uns cinquanta anys (827-879). El comte d'Osona era Sunyer I, fill petit de Guifré I, vassall del rei franc Carles III el Simple.

Fortià Sola transcriu un document del 13 de novembre de 1085, en el qual dóna a Déu i a Sant Feliu dues peces de terra al comtat d'Osona, dins de la parròquia de Sant Feliu, en la vila d'Espadamala. Un altre document, 28 de setembre de 1244, ens parla d'una venda del camp de la Tria feta per Ferrari Espadamala a un altre Ferrari Espadamala. El tercer document citat per Solà ens diu que Ermesenda de Lor ven dues peces de terra a Pere Carrera. Les terres són a la vila d'Espadamala.

Des del segle XIII tenim la línia successòria de la propietat. Guillem Bregon, Ferrer, Guillem, Berenguer, Guillem i Berenguer durant el segle XIII; Bernat, P. Bernat, Constança, Berenguer, Guillem i Cília durant el XIV; Guillem, Pere, Pere, Antoni i Antoni pel XV; Valentí, Alianor, Jaume i Rafaela pel XVI; Antoni, Joan i Jaume pel XVII; Pere Joan, Marian i Marian pel XVIII; Segimon, Ramon Espadamala Molas,



Magdalena Carrera Marcé, Ramon Espadamala Carrera,... i Albert Espadamala Francolí.

El procés de feudalització, ja al segle XI, manifesta una diferenciació entre el senyor directe o alodial i el senyor útil o propietari. El mas Espadamala de Baix rendí honors a la Rectoria de Sant Feliu durant el segle XI; durant el segle XIV ho feia a la casa Cabrera i al mateix temps eren senyors alodials dels masos Llorenç, Llac, Sant Pau, Roca i Coromina. Això vol dir que pagava uns honors però també en rebia. Encara l'any 1935 hi ha El Masnou, que és propietat d'Espadamala. Una mostra de la bona posició de la casa és la sala gran, amb llindes de pedra dels segles XVII i XVIII.

Aquesta casa benestant té molt bones terres de conreu i ha estat des dels temps romans un camí de pas cap a la via Pretòria Terrena (C-17 actual) o el camí de Torelló a Vic. La llunyania del centre urbà és probablement la causa de la construcció de garites de defensa, avui ja desaparegudes, o dels amagatalls utilitzats en temps de guerra.

La seva economia ha anat variant amb el temps; des del conreu de secà al conreu de farratges per a les vaques lleteres, ens mostra la seva enorme vitalitat. Tradicionalment, el blat el portaven a moldre a Manlleu perquè queda més a prop. Ara ja no hi ha era i fins i tot la palla ha canviat de lloc per adaptar-se al procés de mecanització.

Com a curiositats de la casa hi ha la talla de fusta en forma de cara feta per un bosquerol que va aixoplugar-se a la casa un dia d'hivern. Aquesta talla porta una data al front, 1746.

Actualment ja no hi ha l'antiga passera del riu Ter; les avingudes del riu se l'empportaven i, amb la disminució de la gent que va a peu, ja no s'ha tornat a posar.

El seu entorn natural també té història; el roure mil·lenari sembla que resisteix i el lledoner centenari no es deixa menysprear. El torrent de la Font de les Barres creua la propietat i el Puig Guardial vigila atentament la contrada.

BIBLIOGRAFIA:

Gràfica:

- AJUNTAMENT DE TORELLÓ, *Revisió del Pla General d'Ordenació Urbana*. Ordenació del Sòl No Urbanitzable, E.1:5.000. Torelló 1999.

Escrita:

- Fitxa núm. 14/1 de Torelló, del Servei del Patrimoni Arquitectònic. Departament de Cultura i Mitjans de Comunicació de la Generalitat de Catalunya. Agost 1982.
- Arxiu Capitular de Vic, Calaix 6, Document 1253.
- Arxiu Parroquial de Torelló; Pergamins segles XI i XII, núm. 98.
- Arxiu Espadamala.
- SOLÀ MORETA, Fortià. *Història de Torelló*. Vol. I. (1947). Pàg. 118-119.
- AMT, Cadastre de 1976.



PROTECCIÓ:

La masia i els annexos estan qualificats com a BPU, al fitxa 80/84 del PEU del catàleg de protecció del patrimoni històric, arquitectònic i paisatgístic de Torelló.

L'entorn està inclòs en el P.E.U. del catàleg de protecció del patrimoni històric, arquitectònic i paisatgístic de Torelló, com a HNFFS(Hàbitats naturals i de la fauna i flora silvestre) així com també, com AEAP(Àrea d'expectativa arqueològica i paleontològica)

AR ARQUITECTURA RURAL							
Mas Espadamala de Baix							
1,-	Protecció:						
	Edificació:	BPU 80/84					
	Entorn:	AEAP - HNFFS			SI	NO	
2,-	Estat de conservació:						
	Edificació	Estructures portants	De pedra o tàpia en bon estat		X		
		Forjats	Unidireccionals de fusta, en bon estat		X		
		Cobertes	A dues pendents i teules en bon estat		X		
		Façanes	Arrebossades i pintades en bon estat de manteniment		X		
		Distribució interior	Adequat a l'ús residencial, habitatge ocupat		X		
		Altres					
	Entorn	de l'Edifici	En bones condicions		X		
			En mitjanes condicions				
			En dolentes condicions				
		Accessos	En bones condicions				
	En mitjanes condicions		X				
	En dolentes condicions						
3,-	Justificació de les raons arquitectòniques, històriques i paisatgístiques i socials que aconsellen la recuperació i preservació de la masia.						
	Arquitectòniques				X		
	Històriques				X		
	Paisatgístiques						
	Socials						
	En el cas que ens ocupa, cal mantenir la masia per les raons històriques i arquitectòniques.						

4,-	Proposta d'intervenció		
	4.1,-	Usos permesos	
		Edificis principals	Ús residencial
		Edificis annexes	Ús agrícola-ramader i auxiliars de l'habitatge.
		Es pot modificar l'ús condicionat a allò que estableix l'art. 49 i 50 de la (TRLUC)	
		S'accepten usos alternatius, condicionats al que estableix l'art. 48 i 50 de la (TRLUC)	
	4.2,-	Condicions d'Ordenació i tipus d'Actuació constructiva permesos	
		Volum	A mantenir, especialment s'ha de conservar el porxo i el volum general.
		Estructures portants	A rehabilitar.
		Forjats	A rehabilitar.
		Cobertes	A mantenir.
		Divisions interiors	A reformar per adequar l'ús residencial a les normatives actuals.
		Altres	Els usos admesos són els que estableix la normativa urbanística per aquesta zona.
	4.3,-	Accessos i serveis	
		Accessos	A pavimentar.
		Sanejament	És aconsellable una estació depuradora biològica pròpia.
		B.T.	Connexió a la xarxa general.

