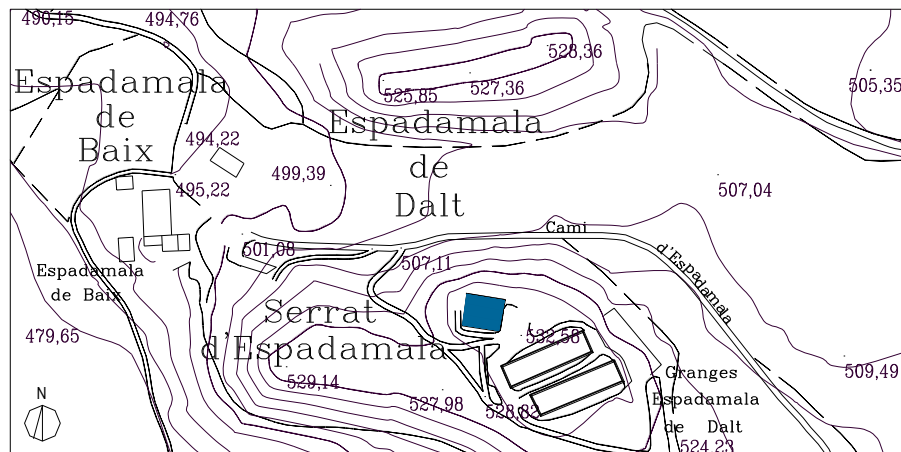


| | |
|--------------------------------|--|
| DENOMINACIÓ : | Mas Espadamala de Dalt |
| Altres denominacions: | |
| DADES CADASTRALS: | 08285A002001250000FZ |
| UTM : | X: 438702 Y:4652405 |
| SITUACIÓ : | Situat al sud del terme de Torelló, arran del camí d'Espadamala, sobre el serrat d'Espadamala. |
| DATA DE CONSTRUCCIÓ : | Origen: segle XIV. Reformes als segles XVI i XIX |
| TIPOLOGIA : | Arquitectura residencial rural |
| CONTEXT : | Rural. Entorn dedicat a l'agricultura i ramaderia. Limita amb la reserva vegetal i paisatgística que és la serralada de turons que va en direcció nord sud, i s'hi inclou el serrat d'Espadamala |
| RÈGIM URBANÍSTIC : | |
| Planejament Vigent: | Revisió del Pla General d'Ordenació Urbana de Torelló. Desembre 1999. |
| Classificació: | Sòl No Urbanitzable |
| Qualificació: | Zona Rústica de Protecció, situada dins Sòl de Reserva Vegetal i Paisatgística (Zona R2) |
| RÈGIM JURÍDIC : | |
| Titularitat: | Marí Vilaregut Font; TRABECA S.L. |
| Condicions / servituds: | |
| PLÀNOL DE SITUACIÓ. | Escala 1/5000 |



DESCRIPCIÓ :

Masia de planta quadrada, planta baixa i dos pisos, l'últim dels quals queda sota una coberta de dues vessants sustentada per uns cavalls de fusta. El carener és perpendicular a la façana principal, la qual està encarada a est. Conserva l'estructura tradicional de les masies catalanes. Això és, una divisió en tres crugies constructives, la central de les quals conté un vestíbul a la planta baixa que ens porta, a partir d'una escala, a la sala principal del primer pis, la qual és el nucli senyorial de la masia. És, a més, el nexa d'unió al voltant d'una taula i on les demés estances hi conflueixen. Aquesta sala és de grans dimensions i gaudeix de les obertures més importants i grans. En aquesta masia, les llindes que obren a les estances laterals també presenten gravats i les dates referents; en aquesta masia en particular trobem una gran gamma de gravats a les portes. A la façana, aquesta estructura es tradueix en una simetria centrada en portal adovellat i amb la clau de dimensions més grans que les dovelles, de forma que es confon amb la pedra que uneix el portal amb la finestra superior de la sala. Totes les obertures estan conformades amb pedra natural i algunes tenen la llinda gravada i decorada de forma conopial. La façana ha estat arrebossada recentment i pintada de color ocre. Tot el vol de la coberta és en forma de cornisa en dues files de dent de serra. La façana sud presentava una porxada adossada que actualment ha estat desmuntada per poder ser reconstruïda en un futur. Així doncs, el parament es troba del tot un, a l'espera d'una reforma. El mur es percep vestit a base de tàpia; s'ha utilitzat, també, totxana perforada en les reformes recents, portades a terme a finals del segle XX. Es veuen també els forats deixats per als caps de biga encastats al mur de tàpia.

L'interior està en procés de reforma, però conserva l'aire antic i original. S'està adequant també la planta sotagolfes, en la qual hi ha una sala principal amb cavalls de fusta, que sustenten la teulada, impressionants per les seves mides i per estar fets de troncs corbats.

EVOLUCIÓ D'USOS:**Original:**

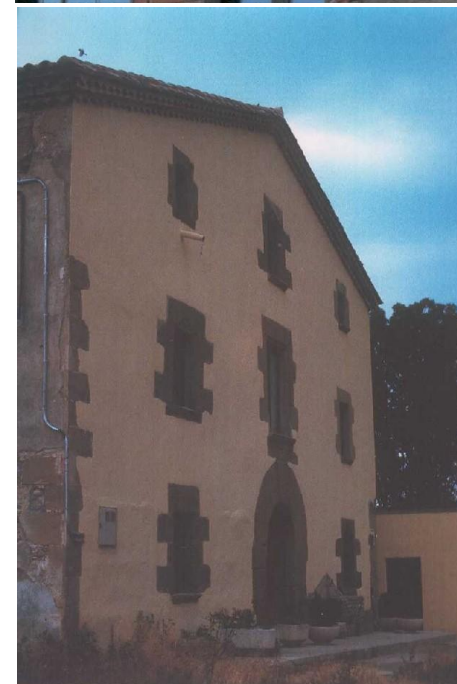
Masia.

Actual:

Masia.

ESTAT DE CONSERVACIÓ:

Bo. Els propietaris atenen al manteniment de la masia. Està en procés de rehabilitació total, intentant mantenir substancialment l'estructura de la masia, però adequant-la a l'ús de la vivenda actual. La porxada de migdia ha estat desmuntada per tal de reconstruir-la novament. El revestiment de les demés façanes ha estat restaurat, així com també la teulada. S'han substituït les bigues de fusta en mal estat per altres de noves, també de fusta.



VALORACIÓ: Exemple de masia que conserva l'estructura portant i funcional de les masies catalanes tradicionals de la zona.

DADES HISTÒRIQUES: Antiga masia, documentada per diverses dates que apareixen gravades a les llindes de les portes interiors. Una d'elles de l'any 1564, porta el nom "Lluís Carrera" i, una altra, de 1816.
La propietat va ser dels Carrera, fins que Isidre Carrera Marcé va vendre per 500.000 pts onze parcel·les a Josep Maria Despujol i de Ricart, marquès de Palmarola, l'any 1978. El marquès vivia a Tarazona de Aragó, però tenen la casa pairal a Masies de Voltregà. N'és propietari Martí Vilaregut Font, de Vic, des de 1984. Aquest propietari hi ha invertit temps i diners per a la seva conservació. Fruit d'aquests treballs han sortit els carreus i llindes de pedra interiors, la façana principal ha recobrat el bon aspecte que segurament tenia aquest mas i l'embigat i cavalls dels sostres i teulada estan restaurats.

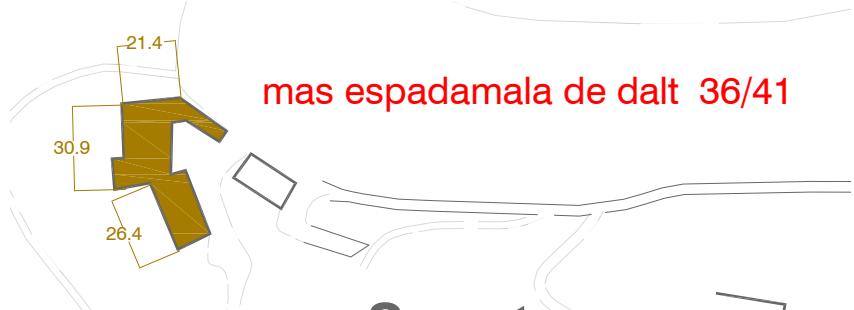
BIBLIOGRAFIA:

- Gràfica:** - AJUNTAMENT DE TORELLÓ, *Revisió del Pla General d'Ordenació Urbana*. Ordenació del Sòl No Urbanitzable, E.1:5.000. Torelló 1999.
- Escrita:** - Fitxa núm. 14/2 de Torelló, del Servei del Patrimoni Arquitectònic. Departament de Cultura i Mitjans de Comunicació de la Generalitat de Catalunya. Agost 1982
- AMT, Cadastre de 1978.

PROTECCIÓ: La masia i els annexos estan qualificats com a BPU, al fitxa 79/84 del PEU del catàleg de protecció del patrimoni històric, arquitectònic i paisatgístic de Torelló.

L'entorn està inclòs en el P.E.U. del catàleg de protecció del patrimoni històric, arquitectònic i paisatgístic de Torelló, com a HNFFS(Hàbitats naturals i de la fauna i flora silvestre) així com també, com AEAP(Àrea d'expectativa arqueològica i paleontològica)



| | | | | | | |
|------------------------------|--|--|---|---|----|----|
| AR ARQUITECTURA RURAL | |  | | | | |
| Mas Espadamala de Dalt | | | | | | |
| 1,- | Protecció: | | | | | |
| | Edificació: | BPU 79/84 | | | | |
| | Entorn: | AEAP - HNFFS | | | | |
| 2,- | Estat de conservació: | | | | SI | NO |
| | Edificació | Estructures portants | De pedra o tàpia en bon estat | | X | |
| | | Forjats | Unidireccionals de fusta, en bon estat | | X | |
| | | Cobertes | Pendants i teules en bon estat | | X | |
| | | Façanes | Arrebossades i pintades en bon estat de manteniment | | | X |
| | | Distribució interior | Adequat a l'ús residencial, habitatge ocupat | | X | |
| | | Altres | | | | |
| | Entorn | de l'Edifici | En bones condicions | | | |
| | | | En mitjanes condicions | | X | |
| | | | En dolentes condicions | | | |
| | | Accessos | En bones condicions | | | |
| | | En mitjanes condicions | | X | | |
| | | En dolentes condicions | | | | |
| 3,- | Justificació de les raons arquitectòniques, històriques i paisatgístiques i socials que aconsellen la recuperació i preservació de la masia. | | | | | |
| | Arquitectòniques | | | X | | |
| | Històriques | | | X | | |
| | Paisatgístiques | | | | | |
| | Socials | | | X | | |
| | En el cas que ens ocupa, cal mantenir la masia per les raons històriques, arquitectòniques i socials | | | | | |

| | | | |
|-----|------------------------|---|---|
| 4,- | Proposta d'intervenció | | |
| | 4.1,- | Usos permesos | |
| | | Edificis principals | Ús residencial |
| | | Edificis annexes | Ús agrícola-ramader i auxiliars de l'habitatge. |
| | | Es pot modificar l'ús condicionat a allò que estableix l'art. 49 i 50 de la (TRLUC) | |
| | | S'accepten usos alternatius, condicionats al que estableix l'art. 48 i 50 de la (TRLUC) | |
| | 4.2,- | Condicions d'Ordenació i tipus d'Actuació constructiva permesos | |
| | | Volum | A mantenir. Cal reconstruir el totxo amb materials i tipologia original. |
| | | Estructures portants | A mantenir, especialment els elements de façana de pedra. |
| | | Forjats | Rehabilitats, a mantenir. |
| | | Cobertes | En bon estat, a mantenir. |
| | | Divisions interiors | En bon estat, habitatge permanent. |
| | | Altres | Els usos admesos són els que estableix la normativa urbanística per aquesta zona. |
| | 4.3,- | Accessos i serveis | |
| | | Accessos | A pavimentar. |
| | | Sanejament | És aconsellable una estació depuradora biològica pròpia. |
| | | B.T. | Connexió a la xarxa general. |

