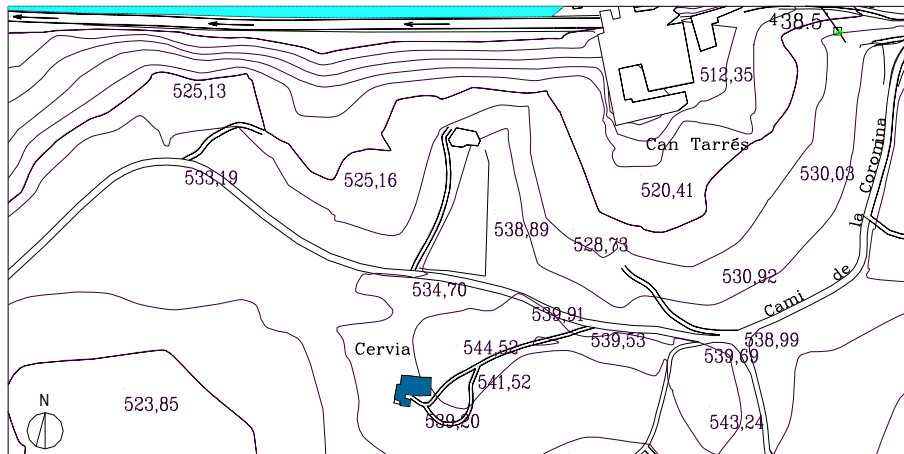


DENOMINACIÓ :	Mas Cervià
Altres denominacions:	
DADES CADASTRALS:	08285A00200001 10000FP
UTM :	X: 438267 Y:4654623
SITUACIÓ :	Situat a la part sud-est del terme, en zona rural, però molt a prop del nucli urbà, en una desviació del camí de la Coromina.
DATA DE CONSTRUCCIÓ :	Segle XII. Arquitectura tradicional de caràcter rural
TIPOLOGIA :	Arquitectura residencial rural
CONTEXT :	Rural, al sud del riu Ter en el seu pas per l'aiguabarreig amb el riu Ges.
RÈGIM URBANÍSTIC :	
Planejament Vigent:	Revisió del Pla General d'Ordenació Urbana de Torelló. Desembre 1999.
Classificació:	Sòl No Urbanitzable
Qualificació:	Zona Rústica de Protecció situada dintre Sòl de Reserva Agrícola i Ramadera (Zona R1)
RÈGIM JURÍDIC :	
Titularitat:	Família Codina
Condicions / servituds:	
PLÀNOL DE SITUACIÓ.	Escala 1/5000



DESCRIPCIÓ :

Masia formada per diversos cossos i ampliacions. El conjunt és de planta rectangular, força allargada en direcció est-oest. Així, la façana principal està orientada a sud i la façana posterior és la primera que es veu quan s'accedeix a la casa des del nucli urbà de Torelló. És de planta baixa i un pis i teulada de teula àrab a dues vessants, amb ràfec inclinat sobre la façana principal i sustentat per colls de fusta. Està situada en una zona que fa una certa pendent, la qual cosa fa que la testera est estigui a la zona més elevada i la testera oest en la part més baixa del terreny. Això provoca un joc de nivells que se soluciona amb el rebaix de l'espai immediatament davant la façana principal, que es tanca amb uns pavellons de servei de planta baixa, col·locats al sud i a l'oest, i per la banda est, amb un mur de contenció per salvar aquest desnivell. D'aquesta manera l'edifici queda semiensoïtat i el pati previ resta com un espai més privatitzat i protegit.

El fet d'estar compostat per diversos cossos d'èpoques diferents fa que el conjunt estigui edificat segons diferents sistemes constructius, que passen per utilitzar murs de còdol i tàpia i també de maó massís. En el pavelló sud hi ha uns murs col·locats a cantell, que tenen unes imprimacions en forma de petxina. Les obertures també són de diversos tipus i formes constructives, depenent de l'època; en el cos més antic, on hi ha l'accés principal, les obertures estan formades per un perfil reforçat de maó. El portal d'entrada ha estat reformat i s'hi ha construït una teulada protectora, suportada per uns cavalls de fusta. En el cos adjacent per la banda alta del terreny, hi ha una porxada a nivell del primer pis amb una barana de ferro.

L'entorn immediat està ben cuidat; hi ha una extensió de gespa sobre el terreny ondulat i alguns arbres fruiters.

EVOLUCIÓ D'USOS:**Original:**

Masia

Actual:

Habitatge unifamiliar.

ESTAT DE CONSERVACIÓ:

Bo. L'edificació ha estat reformada a finals del segle XX i encara està en procés d'adequació a l'ús de vivenda familiar. Falta el revestiment dels murs per tal de protegir-los de l'ambient.

VALORACIÓ:

Exemple de masia catalana tradicional de petites dimensions. No té gaires elements sobreposats a destacar, però el conjunt és interessant per la seva escala reduïda, que s'adapta perfectament a la vida familiar actual.

A l'any 2005 es varen rehabilitar completament els edificis per adequar-los a les condicions d'habitabilitat i ús familiar.



DADES HISTÒRIQUES:

Segons l'historiador Mossèn Parassols, Cervià i Espadamala foren els noms primitius de la vila de Torelló. *Sancti Felicis Cirviani in Spatamala* és el nom que rebia la parròquia de Torelló. *Spatamala* seria el nom de la vila i *Cirvianum* el nom del castell, ubicat a l'actual mas Puigdassalít.

Però l'historiador Mossèn Fortià Solà rebutja aquesta hipòtesi argumentant que Cervià i Espadamala foren vil·les importants del terme de la parròquia de Sant Feliu. Solà aportà documentació dels segles XII,

XIII i XIV, on s'esvaeix el dubte. *In parochia Sti. Felicis de Torelo, in villa Cerviano*, 1196; *in vicinatu de Cerviano*, de la parròquia de Sant Feliu de Torelló, 1375. Per Solà, el nom de la parròquia va adoptar fins al segle XII el nom de Sant Feliu de Cervià, atès que aquest mas era el de més anomenada de la contrada.

Al segle XII, el Castell de Cervià era ja el mas o casa forta de Puigdassalít. També al segle XII existia un petit mas amb el nom de Cervià. Aquest darrer ha conservat el nom que, segons sembla, rebia el veral del terme que va des de Puigdassalít fins a la Coromina i que limitava amb Espadamala per migdia.

L'establiment del mas Cervià és de l'any 1204. La família Cervià ja vivia al mas en el moment de l'establiment. Durant la segona meitat del segle XIII, la família Cervià es traslladà al nucli urbà de Torelló. A principis del segle XIV, els Cervia reberen honors i la confiança del rei Jaume II.

La davallada familiar i la desposseïció d'honors territorials començà a mig segle XV. Pere Cervià, l'any 1459, va vendre terres a Pere Goula. A principis de segle XVII, el mas Cervià pertanyia a la família Muntaner de Torelló. L'any 1606, el sacerdot Pere Muntaner i el diaca Pere Muntaner vengueren a carta de gràcia a Bernat Calveria, paraire, per 86 lliures barcelonines, el mas Cervià, propietat de Vicenç Muntaner, pare difunt de Pere Muntaner. El senyoriu del mas era de la casa Erm de Manlleu.

Durant el segle XVI el molí de Cervià, propietat del mas Goula, passava a mans de la família Gallifa, del mas del mateix nom ubicat a Masies de Voltregà.

Els Calveria, paraires, aplegaren un important patrimoni durant el segle XVII. El mas Prat, Masllorens, Cervià, entre altres, són una mostra de la puixança econòmica d'aquesta família torellonenca.

El casament d'Anna Calveria amb Guillem Parrella, 1571, propicià que el mas Cervià passés a formar part del patrimoni dels Parrella. Al cadastre de 1768, Miquel de Parrella era el propietari de Cervià. A principis del segle XX, Carles de Parrella i Escrivà era el propietari del mas Cervià, mas de 120 m² segons el registre.



Teresa Vidal-Quadras, vídua de Carles de Parrella, va morir sense descendència. El patrimoni torellonenc passà als Fontcuberta Casanova. Els darrers propietaris foren Francisco Javier de Puig i de Fontcuberta i les germanes Olano de Fontcuberta.

L'escassetat de documentació sobre la major part de masies del terme ens obliga a fer suposicions sobre la història d'aquests masos. És probable que el mas Cervià fos una casa pairal de grans dimensions, similar a Espadamala, però res no confirma aquesta hipòtesi. Una altra de les interpretacions possibles seria que, amb l'ascens social dels Cervià durant el segle XIII i XIV, el mas quedés com a masoveria. La decadència dels Cervià portaria a un deteriorament progressiu del mas, i la venda del mas, durant el segle XVII, a la família Calveria, podria coincidir amb la reconstrucció d'un vell mas en estat deplorable. La nova construcció, molt més humil i sense llindes de pedra seria la que ens ha arribat. Una de les darreres famílies de masovers que habitaren el mas fou la de Benet Armengol Fàbregas.

Els propietaris, en l'actualitat, 2003, són els constructors Codina. Aquests han restaurat l'edifici sense canviar-ne l'estructura. L'activitat agrícola i ramadera ha donat pas a habitatge de segona residència. La finca s'utilitza per mantenir els cavalls dels Codina.

BIBLIOGRAFIA:


- Gràfica:** - AJUNTAMENT DE TORELLÓ, *Revisió del Pla General d'Ordenació Urbana*. Ordenació del Sòl No Urbanitzable, E.1:5.000. Torelló 1999.
- Escrita:** - SOLÀ I MORETA, FORTIÀ, *Historia de Torelló*. 2 vol. 1947-1948.
- AMT, Cadastre, llicències, padró, registre.

PROTECCIÓ:

La masia i els annexos estan qualificats com a BPU, al fitxa 77/84 del PEU del catàleg de protecció del patrimoni històric, arquitectònic i paisatgístic de Torelló.

L'entorn està inclòs en el P.E.U. del catàleg de protecció del patrimoni històric, arquitectònic i paisatgístic de Torelló, com a HNFFS(Hàbitats naturals i de la fauna i flora silvestre) així com també, com AEAP(Àrea d'expectativa arqueològica i paleontològica)



AR ARQUITECTURA RURAL					
Mas Cervià					
1,-	Protecció:				
	Edificació:	BPU 77/84			
	Entorn:	AEAP - HNFFS			
2,-	Estat de conservació:			SI	NO
	Edificació	Estructures portants	Parets de pedra o tàpia en bon estat	x	
		Forjats	Unidireccionals de fusta, en bon estat	x	
		Cobertes	Pendants i teules en bon estat	x	
		Façanes	Arrebossades i pintades en bon estat de manteniment	x	
		Distribució interior	Adequat a l'ús residencial, habitatge ocupat	x	
		Altres			
	Entorn	de l'Edifici	En bones condicions		
			En mitjanes condicions		
			En dolentes condicions	x	
		Accessos	En bones condicions	x	
		En mitjanes condicions			
		En dolentes condicions			
3,-	Justificació de les raons arquitectòniques, històriques i paisatgístiques i socials que aconsellen la recuperació i preservació de la masia.				
	Arquitectòniques			X	
	Històriques			X	
	Paisatgístiques				
	Socials				
	En el cas que ens ocupa, cal mantenir la masia per les raons històriques i arquitectòniques.				

4,-	Proposta d'intervenció		
	4.1,-	Usos permesos	
		Edificis principals	Ús residencial unifamiliar
		Edificis annexes	Agro-ramader, i auxiliars de l'habitatge.
		Es pot modificar l'ús condicionat a allò que estableix l'art. 49 i 50 de la (TRLUC)	
		S'accepten usos alternatius, condicionats al que estableix l'art. 48 i 50 de la (TRLUC)	
	4.2,-	Condicions d'Ordenació i tipus d'Actuació constructiva permesos	
		Volum	A mantenir.
		Estructures portants	A mantenir.
		Forjats	A mantenir.
		Cobertes	A mantenir.
		Divisions interiors	A reformar.
		Altres	Els usos admesos són els que fixa la normativa urbanística per aquesta zona.
	4.3,-	Accessos i serveis	
		Accessos	A mantenir.
		Sanejament	Disposa d'una estació depuradora biològica pròpia.
		B.T.	Connexió a la xarxa general.