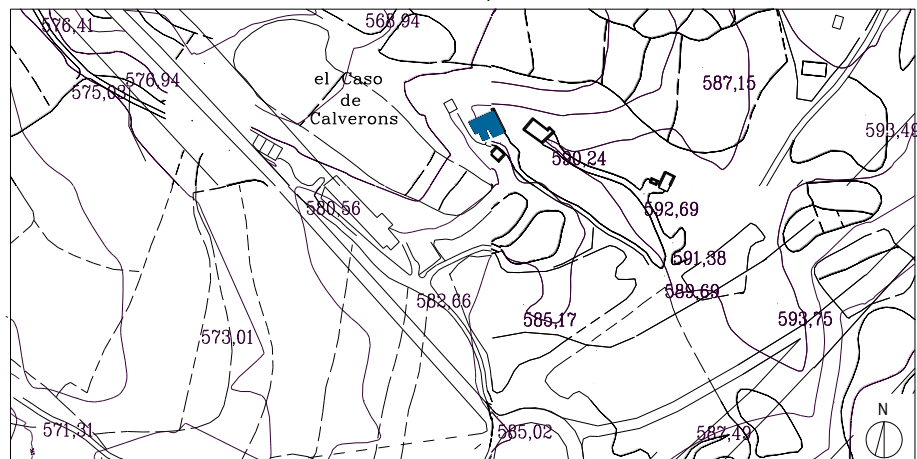


DENOMINACIÓ :	Casó de Calverons.
Altres denominacions:	Casot de Calvarons; casó de Cubarons
DADES CADASTRALS:	08285A003001130000FQ
UTM :	X: 440996 Y:4655037
SITUACIÓ :	A l'est del nucli urbà. S'hi accedeix pel sector de les Vinyes.
DATA DE CONSTRUCCIÓ :	Segles XVII-XVIII. Reformes de 1868 i 1930. Arquitectura tradicional de caràcter rural
TIPOLOGIA :	Arquitectura residencial rural.
CONTEXT :	Rural. Entorn dedicat a l'agricultura i ramaderia. Queda a l'extrem est del nucli urbà. La finca està envoltada per una roueda amb alguns roures força imponents.
RÈGIM URBANÍSTIC :	
Planejament Vigent:	Revisió del Pla General d'Ordenació Urbana de Torelló. Desembre 1999.
Classificació:	Sòl No Urbanitzable
Qualificació:	Zona Rústica de Protecció, situada dintre Sòl de Reserva Agrícola i Ramadera (Zona R1)
Afectació:	Part de l'entorn està afectat per la projecció de l'eix viari Vic-Olot.
RÈGIM JURÍDIC :	
Titularitat:	Joan Serra i Coma
Condicions / servituds:	Mària Vilaseca Coll, filla de l'antic masover, té servitud per habitar-hi.

PLÀNOL DE SITUACIÓ. Escala 1/5000



DESCRIPCIÓ :

Mas de petites dimensions, format per diversos cossos adherits en diferents èpoques. El cos principal que porta el pes de l'habitatge és de planta rectangular, de planta baixa i un sol pis que resta sota coberta, la qual és de teula àrab a dues vessants i carener paral·lel a la façana sud que és la principal i on hi ha l'accés. Poc es veu d'aquesta façana ja que hi ha un segon cos, també de planta baixa i un pis, i un de tercer de planta baixa. El conjunt adquireix una forma en "U" tancada per un portal protegit per una petita coberta.

La part més antiga és de mur de tàpia i el forjat de posts sols sobre bigues de fusta. Les llindes de les portes també són fetes de fusta. El portal de la façana dóna accés a un ampli vestíbul en què, a la paret del fons (corresponent a la façana posterior), hi ha una escala que condueix a la sala principal del primer pis. Tot aquest conjunt té una imatge molt rústega pels materials vistos i envellits. A la nau lateral esquerra, en planta baixa, se situa una cuina-menjador reformada, on es desenvolupa la major part de l'activitat diària.

El cos davanter adossat a la dreta és usat com a graner. És fet de mamposteria, reforçada amb cantoneres de maó massís. La seva coberta és de teula àrab a dues vessants, en direcció perpendicular a la primera. Destaca per un gran arc de mig punt obert a la banda sud. Aquest cos està edificat sobre les restes de tàpia i pedra d'una antiga construcció.

Als entorns de la construcció hi ha algun cobert suplementari, de maó i totxana, un pou a la banda posterior, de planta rectangular, fet de maó, i també una bassa seca de poca alçada amb parets de mamposteria.

EVOLUCIÓ D'USOS:**Original:**

Masia.

Actual:

Masia.

ESTAT DE CONSERVACIÓ:

Regular. L'edifici no presenta problemes d'estabilitat però està en un procés avançat de degradació dels seus materials. El revestiment exterior gairebé ha desaparegut i els elements de fusta estan corcats. La coberta també presenta problemes d'aïllament i impermeabilització pel mal estat de les teules.

VALORACIÓ:

Exemple de mas humil, construït amb mètodes tradicionals que li donen un cert valor. El paviment del primer pis es conserva de posts.



Dolors Casacuberta Rifà heretà l'any 1942 de la seva mare Elvira Rifà Anglada la finca del Casó de Calverons. Segons el Plànol Geomètric de l'arquitecte manlleuenc, Lluís Coll i Espadaler, la finca tenia, l'any 1934, 29.938 metres quadrats de cultiu i 53.003 m² d'erms i roques.

L'any 1979 vengué la propietat a Joan Serra i Coma, industrial domiciliat al C/ Pont, 4, i a Maria Padrós Homs. L'arrendatari era Jaume Vilaseca Romeu; aquest vivia amb la seva filla Maria Vilaseca Coll i el seu gendre Joan Font Casellas. La condició de la venda és que no pot fer-los fora. El preu de venda va ser de 300.000 pts.

Aquest humil mas, nascut a la partida de Calverons, conserva encara molts elements constructius tradicionals. Té parets de tàpia i de pedra sense polir. Una reforma la podem datar amb la llinda de fusta al portal de l'eixida (pocs masos conserven portal d'eixida). La data de 1868 es conserva en perfecte estat. El cobert que queda a la dreta de l'eixida fou reformat l'any 1930. En aquesta reforma, segurament projectada per l'arquitecte Coll i Espadaler, el cobert es convertí en espai tancat amb una obertura en forma d'arc. El cavall de fusta i l'ús de maó ceràmic li donen un bon aspecte. Els baixos de la casa eren destinats al bestiar. Avui es destinen a altres usos. El terra de la primera planta és de tauló de fusta. Poques masies conserven aquest tipus de terra.

A partir de 1940, s'hi van fer algunes reformes. L'escala que condueix a la primera planta es va fer d'obra. Una estança de la planta baixa es va reformar amb la col·locació de mosaic i la construcció d'una llar de foc nova. Aquestes reformes es van dur a terme amb l'ajuda dels plans de desenvolupament agrícola.

L'exterior de la casa conserva un pou-cisterna, una bassa i un parell de coberts. L'aigua, però, hi escasseja perquè el rec d'alimentació es va tallar amb la construcció d'una casa al cim del turó, per part dels nous propietaris.

Davant de l'eixida hi ha una filera d'acàcies que han substituït els oms afectats per la grafiosi. A l'entorn de la masia hi ha roures i alzines. Aquests no arriben a formar una massa arbòria densa.

Actualment, Maria Vilaseca Coll viu a la casa i, donada la seva avançada edat, només practica una agricultura de subsistència.



BIBLIOGRAFIA:

- Gràfica:**
- AJUNTAMENT DE TORELLÓ, *Revisió del Pla General d'Ordenació Urbana*. Ordenació del Sòl No Urbanitzable, E.1:5.000. Torelló 1999.
- Escrita:**
- SOLÀ I MORETA, FORTIÀ, *Història de Torelló*. 2 vol. 1947-1948.
 - AMT, Cadastres, registre fiscal, padrons, llicències.

PROTECCIÓ:

La masia i els annexos estan qualificats com a BPU, al fitxa 76/84 del PEU del catàleg de protecció del patrimoni històric, arquitectònic i paisatgístic de Torelló.

L'entorn està inclòs en el P.E.U. del catàleg de protecció del patrimoni històric, arquitectònic i paisatgístic de Torelló, com AEAP (Àrea d'expectativa arqueològica i paleontològica)

AR ARQUITECTURA RURAL						
Mas el Casó de Calverons						
1,-	Protecció:					
	Edificació:	BPU 76/84				
	Entorn:	AEAP			SI	NO
2,-	Estat de conservació:					
	Edificació	Estructures portants	Parets de pedra o tàpia en bon estat		X	
		Forjats	Unidireccionals de fusta, en bon estat			X
		Cobertes	Pendants i teules en bon estat			X
		Façanes	Arrebossades i pintades en bon estat de manteniment		X	
		Distribució interior	Adequat a l'ús residencial, habitatge ocupat			X
		Altres				
	Entorn	de l'Edifici	En bones condicions		X	
			En mitjanes condicions			
			En dolentes condicions			
		Accessos	En bones condicions			
			En mitjanes condicions		X	
		En dolentes condicions				
3,-	Justificació de les raons arquitectòniques, històriques i paisatgístiques i socials que aconsellen la recuperació i preservació de la masia.					
	Arquitectòniques			X		
	Històriques			X		
	Paisatgístiques					
	Socials			X		
	En el cas que ens ocupa, cal mantenir la masia per les raons històriques, arquitectòniques i socials					

4,-	Proposta d'intervenció		
	4.1,-	Usos permesos	
		Edificis principals	Ús residencial unifamiliar
		Edificis annexes	Agro-ramader, complementari de l'habitatge
		Es pot modificar l'ús condicionat a allò que estableix l'art. 49 i 50 de la (TRLUC)	
		S'accepten usos alternatius, condicionats al que estableix l'art. 48 i 50 de la (TRLUC)	
	4.2,-	Condicions d'Ordenació i tipus d'Actuació constructiva permesos	
		Volum	A mantenir, no es pot augmentar el sostre.
		Estructures portants	A rehabilitar.
		Forjats	A rehabilitar.
		Cobertes	A mantenir teules i pendents.
		Divisions interiors	Adequar-la a l'ús residencial, d'acord amb les normatives actuals.
		Altres	Els usos són els que fixa la normativa urbanística per aquesta zona. El cobert annex es pot transformar en habitatge.
	4.3,-	Accessos i serveis	
		Accessos	A pavimentar.
		Sanejament	És aconsellable una estació depuradora biològica pròpia.
		B.T.	Connexió a la xarxa general.