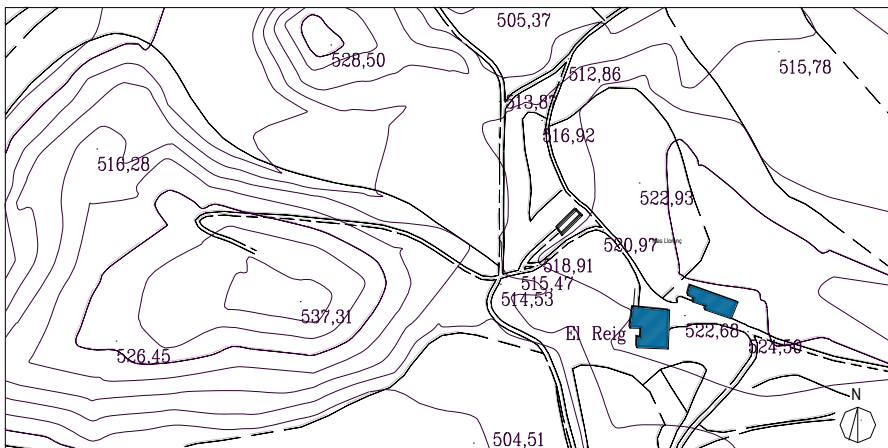


DENOMINACIÓ :	Mas el Reig
Altres denominacions:	
DADES CADASTRALS:	08285A002001140000FK
UTM :	X:439279 Y:4652715
SITUACIÓ :	Extrem sud del terme municipal, al peu de la vessant llevant del Serrat d'Espadamala.
DATA DE CONSTRUCCIÓ :	Segle XIII, arquitectura tradicional de caràcter rural
TIPOLOGIA :	Arquitectura residencial rural
CONTEXT :	Rural, envoltat per una reserva vegetal i situat en una elevació del terreny que li dóna unes magnífiques vistes a migdia.
RÈGIM URBANÍSTIC :	
Planejament Vigent:	Revisió del Pla General d'Ordenació Urbana de Torelló, Febrer 1999
Classificació:	Sòl No Urbanitzable
Qualificació:	Zona Rústica de Protecció situada dintre Sòl de Reserva Agrícola i Ramadera (Zona R1)
RÈGIM JURÍDIC :	
Titularitat:	Germanes Maria Mercè i Mireia Draper Torras, de Sant Celoni.
Condicions / servituds:	

PLÀNOL DE SITUACIÓ. Escala 1/5000

DESCRIPCIÓ :

Masia de planta rectangular, coberta de teula àrab a dues vessants i amb el carener paral·lel a la façana principal, la qual està orientada cap a l'est. Consta de planta baixa, pis principal i golfes en el seu cos central.

Està construïda amb sòcol de còdols de riu, paret de tàpia i maó ceràmic que basteix la cantonera nord. Els elements que formen les obertures són de pedra vista encadenada excepte algunes que han estat obertes al mur posteriorment amb maó. El portal principal està central a la façana principal; presenta una llinda rectangular i té un sobre arc de maó adovellat. La llinda presenta una inscripció.

La rectangularitat de la planta està lleugerament trencada per uns cossos secundaris adossats posteriorment al voltant, per la banda sud i oest, els quals consten de planta baixa i un pis sotacoberta i una sola planta baixa en altres parts. En aquests afegits cal remarcar el porxo situat al primer pis i encarat a sud amb coberta de vessant perpendicular al sentit de la principal. També apareix un garatge adossat a la part posterior, és a dir a oest, la coberta del qual està en estat de ruïna.

En l'angle nord de la façana principal hi ha un pou adossat i completament tapat per una construcció de còdols de planta rodona.

És rellevant un edifici aïllat situat davant la façana principal i formant "L" respecte aquesta, usat com a paller i magatzem en general. Està compostat consecutives ampliacions i s'hi distingeix principalment tres parts construïdes en diferents èpoques. Això és molt perceptible pels diferents mètodes constructius que hi apareixen. Totes tres parts, però, conserven estructura semblant: façana oberta completament a sud i coberta amb el carener perpendicular a aquesta. La part més antiga és feta de paret de còdol i tàpia, amb pedra vista encadenada a la cantonera i jàsseres i bigues de fusta amb un pilar també de fusta per apuntalar. La segona part, afegida a aquesta és feta de maó massís als pilars i totxana com a reblert. La última part i més moderna ja és feta amb estructura metàl·lica i teulada de fibrociment. És el que està en més bon estat i s'usa com a paller.

**EVOLUCIÓ D'USOS:**

Original: Masia.
Actual: Masia.

ESTAT DE CONSERVACIÓ: Mitjà. El cos principal està força en bon estat. La coberta ha estat rehabilitada i no presenta problemes però l'arrebossat de la façana presenta molts defectes i irregularitats, sobretot en les parts baixes que és gairebé inexistent. Algunes parts es veuen apedaçades però molt deficientment. Per altra banda, com ja s'ha esmentat, la coberta del garatge està en estat ruïnós i a punt de caure en qualsevol moment.

VALORACIÓ: Exemplar de masia popular catalana tradicional. No té gaires elements a destacar però el conjunt és molt interessant.

La vella pallissa és de les poques que se'ns mostren amb les tècniques constructives populars. **DADES HISTÒRIQUES:**

Aquesta és una de les masies soca del terme de Torelló. Té una extensió de 540981 m², dels quals 119658 m² són de cultiu i 36260 m² de bosc, quedant la resta com a erms o rocam.

Les llindes de la casa són del segle XVII i XVIII. La de la porta principal diu Barnat Reix, 1689; les dues de les finestres principals, 1707; a la porxada lateral del primer pis, Josep Reig, 1727.

Fortià Solà cita a Pere Reig, propietari del mas, l'any 1635, i ens indica que fa de forner sense deixar la pairalía. Els Calvaria hi fan adquisicions a carta de gràcia i altres formes. Els darrers cinquanta anys han ocupat la casa a règim d'arrendataris la família Bassas en substitució dels València. En Joan Bassas Valls, en Joan Bassas Guíllamet i el seu fill, Moisès Bassas Sadurní. El fill d'aquest últim ja no es dedica a l'activitat ramadera i la família té previst deixar l'explotació i anar a viure a Torelló. Les terres del Reig es dediquen als farratges i a cereals i l'activitat principal és la cria de vaques i la producció lletera. La casa ha estat objecte de petites reformes els darrers trenta anys; la sala gran té el terra nou i es va fer un porxo amb bigues aluminoses.

La casa té una cisterna per recollir l'aigua de la pluja i un pou de 180 m de fondària i 35 cm de boca construït l'any 1974. El futur de la casa és incert donat que no sabem què voldran fer els propietaris amb la finca.

BIBLIOGRAFIA:

Gràfica:

- AJUNTAMENT DE TORELLÓ, *Revisió del Pla General d'Ordenació Urbana*. Ordenació del Sòl No Urbanitzable, E.1:5.000. Torelló 1999.

Escrita:

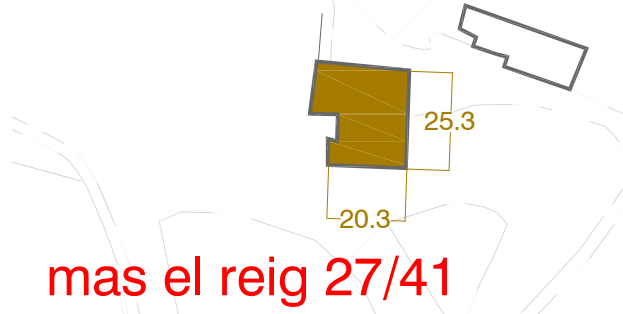
- Fitxa núm. 8 de Torelló, del Servei del Patrimoni Arquitectònic, Departament de Cultura i Mitjans de Comunicació de la Generalitat de Catalunya, 1982.
- AMT, Cadastre de 1967 i 1976.
- SOLÀ MORETA, FORTIÀ, *Historia de Torelló*. Vol. I; pàg. 466. 1947.



PROTECCIÓ:

La masia i els annexos estan qualificats com a BPU, al fitxa 70/84 del PEU del catàleg de protecció del patrimoni històric, arquitectònic i paisatgístic de Torelló.

L'entorn està inclòs en el P.E.U. del catàleg de protecció del patrimoni històric, arquitectònic i paisatgístic de Torelló, com AEAP (Àrea d'expectativa arqueològica i paleontològica)

AR ARQUITECTURA RURAL						
Mas El Reig						
1,-	Protecció:					
	Edificació: BPU 70/84					
	Entorn: AEAP			SI	NO	
2,-	Estat de conservació:					
	Edificació	Estructures portants	En bon estat de pedra i tapia protegida i revestida		x	
		Forjats	En bon estat bidireccional de fusta		x	
		Cobertes	En bon estat pendents i teules		x	
		Façanes	Revestides i pintades		x	
		Interior	Utilitzat com habitatge en bon estat		x	
		Altres				
	Entorn	de l'Edifici	En bones condicions			
			En mitjanes condicions			
			En dolentes condicions			x
		Accessos	En bones condicions			
		En mitjanes condicions			x	
		En dolentes condicions				
3,-	Justificació de les raons arquitectòniques, històriques i paisatgístiques i socials que aconsellen la recuperació i preservació de la masia.					
	Arquitectòniques			x		
	Històriques			x		
	Paisatgístiques					
	Socials					
	En el cas que ens ocupa, cal mantenir la masia per les raons històriques i arquitectòniques.					

4,-	Proposta d'intervenció	
4.1,-	Usos permesos	
	Edificis principals	Habitatge (màxim 2 vivendes)
	Edificis annexes	La pallissa es pot restaurar i reformar per habitatge.
	Es pot modificar l'ús condicionat a allò que estableix l'art. 49 i 50 de la (TRLUC)	
	S'accepten usos alternatius, condicionats al que estableix l'art. 48 i 50 de la (TRLUC)	
4.2,-	Condicions d'Ordenació i tipus d'Actuació constructiva permesos	
	Volum	Mantenir els volums actuals.
	Estructures portants	Revestir-les i pintar-les de no refer parets de tàpia, mantenir i restaurar els elements de pedra.
	Forjats	Es podran reformar.
	Cobertes	Mantenir-les.
	Divisions interiors	A reformar per adequar els nivells d'habitabilitat.
	Altres	Els usos admesos són els que fixa la normativa urbanística vigent.
4.3,-	Accessos i serveis	
	Accessos	S'hauran de mantenir pavimentats.
	Sanejament	És aconsellable una estació depuradora biològica pròpia.
	B.T.	Connexió a la xarxa general.