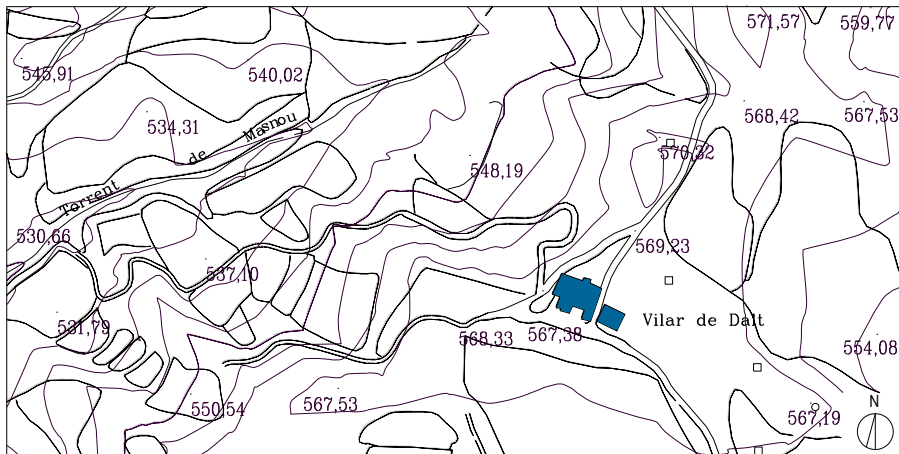


DENOMINACIÓ :	Mas el Vilar de Dalt
Altres denominacions:	Galliners. Vilar de Vic
DADES CADASTRALS:	08285A002000440000FL
UTM :	X: 43988 Y:4654261
SITUACIÓ :	Al sud de la Creu, desviació molt propera al nucli urbà del camí d'Espadamala. Al capdamunt de la serra de Galliners
DATA DE CONSTRUCCIÓ :	Origen: segles XIII, XIV (Mas Vilar). Arquitectura tradicional de caràcter rural. Molt reformada al segle XX
TIPOLOGIA :	Arquitectura residencial rural
CONTEXT :	Rural, al límit sud del nucli urbà. Serra de Galliners damunt una zona d'explotació agrícola i ramadera, amb el Torrent de Masnou a ponent, el qual és una reserva vegetal.
RÈGIM URBANÍSTIC :	
Planejament Vigent:	Revisió del Pla General d'Ordenació Urbana de Torelló. Desembre 1999
Classificació:	Sòl No Urbanitzable
Qualificació:	Zona Rústica de Protecció situada dintre Sòl de Reserva Agrícola i Ramadera (Zona R1)
RÈGIM JURÍDIC :	
Titularitat:	Antònia Forn i Font i Joan Antoni Torra Forn
Condicions / servituds:	
PLÀNOL DE SITUACIÓ.	Escala 1/5000



DESCRIPCIÓ :

Masia construïda sobre els antics vestigis de l'original Vilar de Dalt. Poc té a veure amb aquesta anterior construcció que era de reduïdes dimensions.

L'actual casal presenta una imatge desintegrada per l'aparició de volums sobreposats de diverses alçades: un cos central i principal, que constitueix l'habitatge, amb diferents cossos adossats als quatre vents i un últim element que sobresurt de la coberta i fa de torreta de vigilància.

Aquesta part primordial és de planta rectangular, de planta baixa i dos pisos, coberta de teula àrab a dues vessants, amb carener paral·lel a la façana principal; està orientada a sud, amb certa inclinació cap a l'oest, i a la banda oposada del punt d'aproximació pel camí que hi condueix, al nord. Presenta un eix centrat, on se situa el portal de brancals de maó massís i llinda de fusta, amb una barbacana protectora, teulada i sustentada per unes mènsules. Seguint l'eix i sota el ràfec inclinat, una galeria de tres arcs de mig punt obre la planta pis en aquesta façana sud. La torreta arrenca de la banda sud-oest de la coberta principal i es cobreix a dues aigües en sentit perpendicular a la primera.

Per la banda davantera s'adossen, en aquest cos principal, dues ales laterals, una a cada costat i de manera perpendicular, formant un barri que es tanca pel sud mitjançant un mur de mamposteria, que s'obre a través d'un portal centrat i d'arc rebaixat de maó pla. Presenta un picador de ferro molt particular amb forma de cara femenina. Cada una de les dues ales és de planta baixa i un pis, amb coberta a una sola vessant, inclinada cap a l'exterior. A part d'aquestes, hi ha altres afegitons adossats a la façana oest i a la façana nord, sorgits de la necessitat d'ampliació i compostats sense cap ordre aparentment controlat.

Tot és construït de mamposteria i maó, arebossat i actualment sense pintar. La falta d'elements que remarquin contorns decoratius accentua la imatge de construcció extensa i voluminosa.

EVOLUCIÓ D'USOS:**Original:**

Masia.

Actual:

Habitatge.

ESTAT DE CONSERVACIÓ:

Regular. Tot i ésser habitada la masia presenta una deixadesa aparent força important. Sobretot presenta deficiències en el revestiment exterior.

VALORACIÓ:

Masia que destaca més per les seves bastes dimensions i el joc de volums que pel seu valor arquitectònic. Destaca l'eixida tradicional i el seu emplaçament privilegiat per les vistes.



DADES HISTÒRIQUES:

La història d'aquest mas sembla que va molt lligada al Vilar de Baix. Existeix un veritable buit documental sobre aquests dos masos. Per la seva superfície, 324 m², aquest hauria de ser un dels masos importants del terme. Solà identifica el mas Galliners amb l'actual Vilar de Dalt.

La documentació consultada ens indica que Jeroni Vilar, del carrer Nou, era el propietari del mas l'any 1880. Al registre fiscal, però, apareix Jaume Font Pladevall que, l'any 1905, deixà el mas a Teresa Font Vilar. Aquest canvi de propietat pot ser degut a un enllaç matrimonial entre Jaume Font i una filla de Jeroni Vilar. Teresa Font, casada amb Joan Forn Ferrés, va deixar el mas a la seva filla Antònia Forn Font. Actualment, el seu fill, Joan Antoni Torra Forn, és el propietari del mas.

Segons la història oral, el mas es va reconstruir a finals del segle XIX amb tàpia dolenta.

A la façana davantera, dins del pati de l'eixida, es pot observar una data mig esborrada amb la data de 1969. Aquell any es procedí a reparar l'aspecte extern del mas.

El mas ha estat ocupat per famílies d'arrendataris. El darrer arrendatari ha estat Joan Saborit Casalí; l'any 1976 el trobem com a empresari agrícola.

L'entorn del mas es força àrid. Els terrers margosos envolten el mas. Diverses clapes d'alzines acompanyen el conjunt.

**BIBLIOGRAFIA:**

Gràfica: - AJUNTAMENT DE TORELLÓ, *Revisió del Pla General d'Ordenació Urbana*. Ordenació del Sòl No Urbanitzable, E.1:5.000. Torelló 1999.

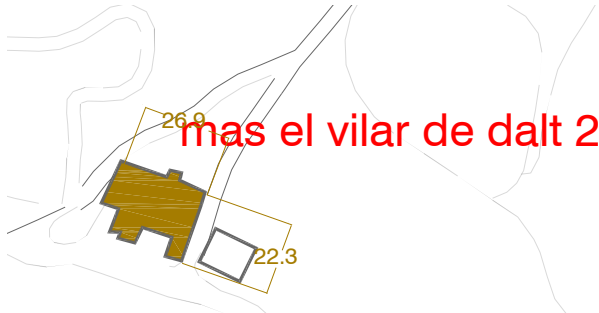
Escrita: - SOLÀ I MORETA, FORTIA, *Història de Torelló*. 2 vol. 1947-1948.
- AMT, Cadastre de 1976

PROTECCIÓ:

La masia i els annexos estan qualificats com a BPU, al fitxa 67/84 del PEU del catàleg de protecció del patrimoni històric, arquitectònic i paisatgístic de Torelló.

L'entorn està inclòs en el P.E.U. del catàleg de protecció del patrimoni històric, arquitectònic i paisatgístic de Torelló, com a HNFFS(Hàbitats naturals i de la fauna i flora silvestre) així com també, com AEAP(Àrea d'expectativa arqueològica i paleontològica)



AR ARQUITECTURA RURAL						
Mas el Vilar de Dalt				SI	NO	
1,-	Protecció:					
	Edificació:	BPU 67/84				
	Entorn:	AEAP - HNFFS				
2,-	Estat de conservació:					
	Edificació	Estructures portants				
		Forjats	Unidireccionals, adequats a les càrregues d'ús, en bon estat			x
		Cobertes	En bon estat		x	
		Façanes	En bon estat de conservació dels revestiments			x
		Interior	Actualment té l'ús d'habitatge permanent		x	
	Entorn	Altres				
		de l'Edifici	En bones condicions			
			En mitjanes condicions		x	
			En dolentes condicions			
		Accessos	En bones condicions		x	
		En mitjanes condicions				
		En dolentes condicions				
3,-	Justificació de les raons arquitectòniques, històriques i paisatgístiques i socials que aconsellen la recuperació i preservació de la masia.					
	Arquitectòniques			x		
	Històriques			x		
	Paisatgístiques					
	Socials	Mas ocupat per una família		x		
	En el cas que ens ocupa, cal mantenir la masia per les raons històriques i arquitectòniques.					

4,-	Proposta d'intervenció	
4.1,-	Usos permesos	
	Edificis principals	Mantenir el sostre actual.
	Edificis annexes	A mantenir.
	Es pot modificar l'ús condicionat a allò que estableix l'art. 49 i 50 de la (TRLUC)	
	S'accepten usos alternatius, condicionats al que estableix l'art. 48 i 50 de la (TRLUC)	
4.2,-	Condicions d'Ordenació i tipus d'Actuació constructiva permesos	
	Volum	Mantenir el volum actual tot i que canviï d'ús.
	Estructures portants	Mantenir les parets exteriors i elements arquitectònics.
	Forjats	Es podran reformar.
	Cobertes	Mantenir pendents i material.
	Divisions interiors	Es podran adequar i reformar.
	Altres	S'admeten dos habitatges a la finca.
4.3,-	Accessos i serveis	
	Accessos	Bon estat. Mantenir-los.
	Sanejament	Es aconsellable una estació depuradora biològica pròpia.
	B.T.	Connexió a la xarxa general.

