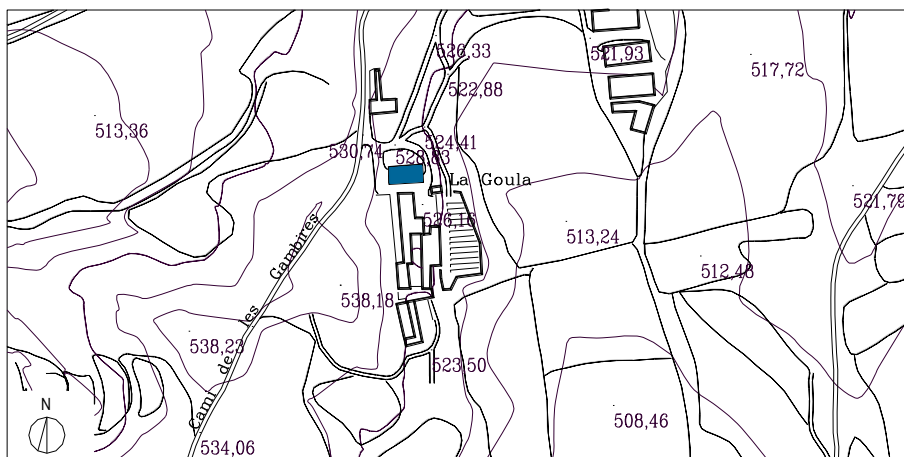


<b>DENOMINACIÓ :</b>	Mas la Goula.
<b>Altres denominacions:</b>	La Gaula (1492)
<b>DADES CADASTRALS:</b>	08285A002000080000FP
<b>UTM :</b>	X: 437858 Y:4654390
<b>SITUACIÓ :</b>	Situada a la part sud-est del terme, en el camí de les Gambires.
<b>DATA DE CONSTRUCCIÓ :</b>	Segle XIII. Enderrocament total i nova construcció en l'últim terç del segle XX. Arquitectura inspirada en la tradició rural.
<b>TIPOLOGIA :</b>	Arquitectura residencial rural
<b>CONTEXT :</b>	Rural, en una zona força plana totalment dedicada a explotació agrícola i ramadera.
<b>RÈGIM URBANÍSTIC :</b>	
<b>Planejament Vigent:</b>	Revisió del Pla General d'Ordenació Urbana de Torelló. Desembre 1999.
<b>Classificació:</b>	Sòl No Urbanitzable
<b>Qualificació:</b>	Zona Rústica de Protecció situada dintre Sòl de Reserva Agrícola i Ramadera (Zona R1)
<b>RÈGIM JURÍDIC :</b>	
<b>Titularitat:</b>	Jordi Font Rifà
<b>Condicions / servituds:</b>	
<b>PLÀNOL DE SITUACIÓ.</b>	Escala 1/5000



**DESCRIPCIÓ :**

Masia construïda els anys 80 del segle XX i emplaçada en el mateix lloc on s'ubicava la Goula original. A part d'aquest punt en comú no segueix cap altre aspecte del que fou la masia primitiva.

Es tracta d'un edifici de planta rectangular en direcció est oest. Podríem dir que no té una façana principal sinó que en té dues: la que dona a nord, la qual és en realitat la primera que veiem quan accedim a la casa des del nucli urbà de Torelló, per la qual cosa hi trobem l'entrada principal; i la de sud que conté uns accessos de servei i les obertures de les estances importants i més assolellades. Està dividida en dues parts, que queden a diferent nivell a causa del pendent del terreny. Cada una d'elles és de planta soterrani, planta baixa, un pis i unes golfes gairebé impracticables per la seva poca altura sota coberta. La teulada és de doble vessant i amb el carener paral·lel a la direcció de les façanes llargues. El pendent també provoca que la testera est quedi emplaçada en un nivell inferior del terreny i aparegui descoberta la planta soterrani. En aquest punt, també, la planta baixa té sortida exterior per un aterrossament que es cobreix amb una teulada de doble vessant. L'accés principal també està protegit per una teulada complementària, sustentada per uns pilars aplacats de pedra. Es troba a nivell pla del terreny immediat i es comunica amb la part més baixa est amb un tram d'escala revestit de pedra. En general l'edifici té un aire rústec, a base de falsos aplacats de pedra natural i fusta, tant en la formació de la coberta com en els porticons abatibles i opacs de les finestres.

S'ha tingut molta cura de tot l'entorn. Està enjardinat, adaptant-se a la inclinació del terreny. La part més baixa s'aplana i hi apareix una superfície de gespa i una piscina. Junt a la testera oest hi ha un pou que, així com ha passat amb la totalitat de la masia, és producte de la reconstrucció d'un pou antic situat en el mateix lloc.

Tot i estar situada en una zona rural dedicada a la explotació agrícola i ramadera, l'edifici encaixa més amb la imatge d'habitatge de ciutat jardí que no pas de masia rural.

**EVOLUCIÓ D'USOS:****Original:**

Masia.

**Actual:**

Residència dels propietaris i explotació agrícola i ramadera per part d'un masover i d'un propietari veí (Josep Cutrina Faja).

**ESTAT DE CONSERVACIÓ:**

Molt bo. L'edifici és de construcció recent i se'n té cura del manteniment.

**VALORACIÓ:**

Edifici que tot i ser de nova construcció segueix una tradició de segles en l'emplaçament de la masia del mateix nom



**DADES HISTÒRIQUES:**

La documentació trobada per Fortià Solà ens data aquest mas des del segle XIII, dins de la partida de Cervià. El 1492 apareix amb el nom de La Goula. Aquesta masia la trobem ocupada per diferents masovers fins al segle XX.

Al segle XVII no era gaire opulenta; una de les quadrilles de bandolers més cruels i alhora desconegudes de Catalunya hi té el seu origen. La quadrilla d'en Trucafort va ser el nom adoptat pels germans Gabriel i Pau Torrent. La família era de Sant Martí Sescorts i s'havien establert com a masovers del mas La Goula; a finals del segle XVI, ja hi consten com a propietaris. El fill gran o hereu era en Bernat, àlies Galant de la Goula, membre dels "cadells", facció enfrontada als "nyerros" des de feia segles; apareix amb els Coixard de Manlleu i el capellà Damians, cadells sota protecció del bisbe Robuster, enfrontant-se als homes de la Unió de Manlleu o sometent. En Bernat fou capturat, torturat i penjat a Vic a finals de 1605. En Gabriel i en Pau, fadrins, eren grossots i de mitja talla i un solia portar una arracada. Formaren quadrilla amb els Coixard de Manlleu. La pèrdua dels germans Segimon i Onofre Bach, de Roda, va fer que els Coixard canviessin la zona d'actuació cap al vescomtat de Bas. En Gabriel i en Pau Torrent, àlies Trucafort, es quedaren i encapçalaren la facció dels cadells a la Plana de Vic des del 1611, any en què Rocaguinarda marxà a Nàpols, fins a la seva captura l'any 1616. La vegueria de Vic, el Ripollès, Lluçanès, el Vallès, rodalies de Barcelona, Tous i el Rosselló varen ser els seus camps d'actuació. Durant cinc anys varen aconseguir ser els bandolers més buscats del Principat.

El cadastre de 1768 ens indica que la propietària del mas de la Goula era Maria Vinyes Pujol, així com de La Coromina, Can Pesseta, Espunyola i Les Vinyes.

Segons el cadastre de 1976, un dels últims masovers ha estat Josep Casellas Subiranas.

Els darrers quinze anys, la petita masia, molt atrotinada, va ser enderrocada, i el nou propietari, Jordi Font, va edificar-hi dues vivendes amb estil rústic però completament noves. L'explotació agrícola és moderna i aparenta una gran opulència. La propietat té entre 15 i 20 ha de terreny dedicats a la cria de bestiar, conreu de farratges i de secà.

**BIBLIOGRAFIA:**

- Gràfica:** - AJUNTAMENT DE TORELLÓ, *Revisió del Pla General d'Ordenació Urbana*. Ordenació del Sòl No Urbanitzable, E.1:5.000. Torelló 1999.
- Escrita:** - TORRES I SANS, Xavier, *La Vall de Torelló als segles XVI i XVII: una història de pareires i bandolers*. Eumo, 1995.
- AMT, Cadastre de 1976.

**PROTECCIÓ :**

CAP.

És Tramitaran les llicències d'obres d'acord amb el que estableixen els articles 47-51 del TRULC

L'entorn està inclòs en el P.E.U. del catàleg de protecció del patrimoni històric, arquitectònic i paisatgístic de Torelló, com a HNFFS( Hàbitats naturals i de la fauna i flora silvestre) així com també, com AEAP(Àrea d'expectativa arqueològica i paleontològica)





<b>AR</b> ARQUITECTURA RURAL							
Mas la Goula							
1,-	Protecció:						
	Edificació:	BI 78/81					
	Entorn:	AEAP - HNFFS			SI	NO	
2,-	Estat de conservació:						
	Edificació	Estructures portants	Parets de pedra, tàpia o ceràmica en bon estat		x		
		Forjats	Unidireccionals de fusta o formigó		x		
		Cobertes	Pendants i teules en bon estat		x		
		Façanes	Arrebossades i pintades en bon estat de manteniment		x		
		Interior	Adequat a l'ús residencial, habitatge ocupat		x		
		Altres					
	Entorn	de l'Edifici		En bones condicions		x	
				En mitjanes condicions			
				En dolentes condicions			
		Accessos	En bones condicions			x	
		En mitjanes condicions					
		En dolentes condicions					
3,-	Justificació de les raons arquitectòniques, històriques i paisatgístiques i socials que aconsellen la recuperació i preservació de la masia.						
	Arquitectòniques				x		
	Històriques				x		
	Paisatgístiques						
	Socials				x		
			En el cas que ens ocupa, cal mantenir la masia per les raons històriques i arquitectòniques i socials.				

4,-	Proposta d'intervenció		
4.1,-	Usos permesos		
	Edificis principals	Ús residencial (tres habitatges)	
	Edificis annexes	Agro-ramader, complementaria a l'habitatge.	
	Es pot modificar l'ús condicionat a allò que estableix l'art. 49 i 50 de la (TRLUC)		
	S'accepten usos alternatius, condicionats al que estableix l'art. 48 i 50 de la (TRLUC)		
4.2,-	Condicions d'Ordenació i tipus d'Actuació constructiva permesos		
	Volum	A mantenir, es pot augmentar el sostre d'acord amb la normativa del PGOU.	
	Estructures portants	A mantenir.	
	Forjats	A mantenir.	
	Cobertes	A mantenir.	
	Divisions interiors	A mantenir.	
	Altres	Els usos són els que fixa la normativa urbanística per aquesta zona.	
4.3,-	Accessos i serveis		
	Accessos	A mantenir.	
	Sanejament	És aconsellable una estació depuradora biològica pròpia.	
	B.T.	Connexió a la xarxa general.	

