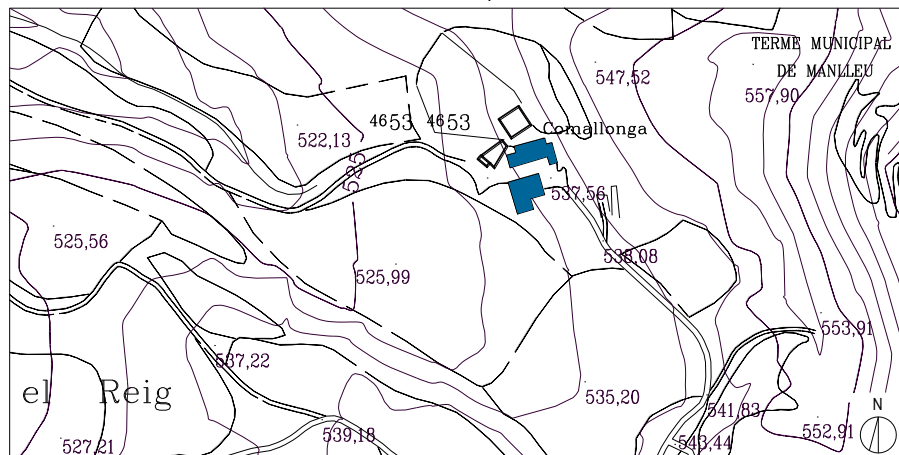


DENOMINACIÓ :	Mas Comallonga
Altres denominacions:	
DADES CADASTRALS:	08285A002001150000FR
UTM :	X: 439813 Y:4652969
SITUACIÓ :	Al sud-est del terme municipal. Accés des de la carretera de Manlleu a Torelló (BV 5224), per una desviació, a l'est, del camí d'Espadamala, en el pla anomenat Pla de l'Aire (abans del Reig).
DATA DE CONSTRUCCIÓ :	Origen possible: segle XIV. Reformada durant el segle XX (1969 i 1997). Arquitectura tradicional de caràcter rural, molt reformada.
TIPOLOGIA :	Arquitectura rural
CONTEXT :	Rural, al sud-est del terme, al peu de la vessant sud del serrat de les Comes (elevació del terreny qualificada com a sòl de reserva vegetal i paisatgística) i al nord-est del Reig.
RÈGIM URBANÍSTIC :	
Planejament Vigent:	Revisió del Pla General d'Ordenació Urbana de Torelló. Desembre 1999.
Classificació:	Sòl No Urbanitzable
Qualificació:	Zona Rústica de Protecció situada dintre el límit de Sòl de Reserva Vegetal i Paisatgística (Zona R2)



RÈGIM JURÍDIC :	
Titularitat:	Família Draper Coll, de Sant Celoni.
Condicions / servituds:	

PLÀNOL DE SITUACIÓ. Escala 1/5000



DESCRIPCIÓ :

Masia de caràcter popular, de cos lineal orientat seguint la direcció est-oest, amb una cobert que pren molta presència per disposar el carener perpendicular a la façana principal. Això fa que les dues ales de coberta siguin molt llargues i tota la planta pis resta sota el capcer d'aquesta.

Aquesta disposició morfològica prové d'una transformació que sofrí la masia en la segona meitat del segle XX. Inicialment l'edifici consistia en una masia d'estructura tradicional de tres cossos, el central dels quals era el principal, de tàpia i llindes de fusta, a la qual s'adossa, per l'oest, una construcció destinada a l'emmagatzematge agrícola, de dimensions tan grans o superiors com les de la part original. Aquesta, segons una foto anterior a l'última reforma, es disposà linealment a la masia i es cobrí a una sola vessant de pendent inclinada cap a l'oest, en sentit longitudinal. De planta baixa i un pis, situat en la part permesa sota aquesta gran ala. El pis primer s'obria mitjançant tres arcs esglaonats sota la coberta.

La transformació actual prové de l'intent d'unificació de les cobertes de la part original i l'afegitó, eliminant la dent de serra amb el conseqüent aiguafons i ampliant així l'altura de la planta pis de la part primària. D'aquesta manera, es descentrà el carener, respecte l'eix del portal, a la vegada que també es transformaren dos arcs del graner en finestres rectangulars, en incorporar aquest espai a l'habitatge. També es referen les finestres originals de la masia donant-los més amplitud. La reforma de la teulada també implicà la d'un cobert situat a la banda est, actualment usat com a garatge, que es recobrí en forma de terrassa accessible des de la planta pis. Tot plegat es va fer seguint un criteri molt poc afortunat pel que fa al control compositiu estètic.

L'interior és també totalment reformat.

Els entorns de la masia, serrats de les Comes i del Reig, són reserva vegetal i paisatgística, amb rouredes de roure martinenc, molt característiques de la plana de Vic.

**EVOLUCIÓ D'USOS:**

Original: Masia
Actual: Masia

ESTAT DE CONSERVACIÓ:

Regular. El revestiment està sense pintar i presenta grans taques produïdes per la vegetació. L'última reforma desfigurà considerablement la imatge i estructura original de la masia.

VALORACIÓ:

Construcció popular, originàriament d'estructura de masia tradicional de reduïdes dimensions, transformada en un edifici de poc interès arquitectònic.

DADES HISTÒRIQUES:

Les primeres dades que trobem d'aquest petit mas, registrat amb 80 m², són del segle XIV. Fortià Solà així ho testifica en la seva *Història de Torelló*. No obstant això, al cens de 1492 i al cadastre de 1768 no hi apareix cap mas amb aquest nom. Aquesta mancança ens obliga a interpretar les dades des del registre fiscal de finques urbanes que, l'any 1909, va realitzar l'Ajuntament de Torelló.

En aquell registre hi apareix Bonaventura Coll com a propietari del mas. El seu fill, Francesc Coll Farrés, va heretar les propietats del seu pare a Torelló. La família Coll residia a Palautordera. Àngels Torres Coll era la propietària l'any 1967. En l'actualitat pertany a la família Draper Coll de Sant Celoni. L'any 1967, el mas tenia una extensió de 82.414 m², dels quals 65.268 m² eren de cultiu.

El mas ha estat des del segle XIX en règim d'arrendament. L'any 1880, Esteve Terradas era el masover. Els darrers arrendataris són els Vidal. Josep Vidal Canudas va establir-se al mas l'any 1969. El seu fill, Ramon Vidal Rota, continua exercint l'agricultura i la ramaderia amb el seu pare.

Pel que fa a les reformes de la casa, tenim molt poca informació. No hi ha llindes de pedra amb les dates gravades. Aquest mas ha estat molt reformat durant els darrers quaranta anys. L'any 1969, es va reformar l'antiga pallissa. Part d'aquesta pallissa es convertí en cambres habitades per la família Vidal. L'any 1997, es va alçar la teulada del mas igualant així, en un sol vessant, la teulada de la casa amb la de la pallissa.

A l'entorn del mas hi podem trobar unes petites rouredes. Tot el vessant oest de la serra del Reig té força roures.

**BIBLIOGRAFIA:**

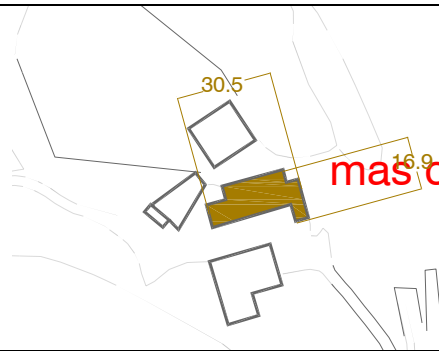
- Gràfica:** - AJUNTAMENT DE TORELLÓ, *Revisió del Pla General d'Ordenació Urbana*. Ordenació del Sòl No Urbanitzable, E.1:5.000. Torelló 1999.
- Escrita:** - SOLÀ I MORETA, FORTIÀ, *Història de Torelló*. 2 vol. 1947-1948. AMT, Cadastre de 1967 i 1976.

PROTECCIÓ :

CAP.

És Tramitaran les llicències d'obres d'acord amb el que estableixen els articles 47-51 del TRULC

L'entorn està inclòs en el P.E.U. del catàleg de protecció del patrimoni històric, arquitectònic i paisatgístic de Torelló, com a HNFFS(Hàbitats naturals i de la fauna i flora silvestre) així com també, com AEAP(Àrea d'expectativa arqueològica i paleontològica)

AR ARQUITECTURA RURAL						
Mas Comallonga						
1,-	Protecció:			SI	NO	
	Edificació:	BI 75/81				
	Entorn:	AEAP- HNFFS				
2,-	Estat de conservació:					
	Edificació	Estructures portants	Parets de pedra, tàpia o ceràmica en bon estat		x	
		Forjats	Unidireccionals de fusta o formigó		x	
		Cobertes	Pendants i teules en bon estat		x	
		Façanes	Arrebossades i pintades en bon estat de manteniment		x	
		Interior	Adequat a l'ús residencial, habitatge ocupat		x	
		Altres				
	Entorn	de l'Edifici	En bones condicions		x	
			En mitjanes condicions			
			En dolentes condicions			
		Accessos	En bones condicions			
		En dolentes condicions		x		
3,-	Justificació de les raons arquitectòniques, històriques i paisatgístiques i socials que aconsellen la recuperació i preservació de la masia.					
	Arquitectòniques					
	Històriques			x		
	Paisatgístiques					
	Socials					
En el cas que ens ocupa, cal mantenir la masia per les raons històriques.						

4,-	Proposta d'intervenció		
4.1,-	Usos permesos		
	Edificis principals	Ús residencial unifamiliar.	
	Edificis annexes	Agro-ramader, complementaria a l'habitatge.	
	Es pot modificar l'ús condicionat a allò que estableix l'art. 49 i 50 de la (TRLUC)		
	S'accepten usos alternatius, condicionats al que estableix l'art. 48 i 50 de la (TRLUC)		
4.2,-	Condicions d'Ordenació i tipus d'Actuació constructiva permesos		
	Volum	A mantenir, es pot augmentar el sostre en una planta sotacoberta a l'edifici principal	
	Estructures portants	A mantenir.	
	Forjats	A mantenir.	
	Cobertes	A mantenir.	
	Divisions interiors	Adequar-la a l'ús residencial, d'acord amb les normatives actuals.	
	Altres	Els usos són els que fixa la normativa urbanística per aquesta zona.	
4.3,-	Accessos i serveis		
	Accessos	A pavimentar	
	Sanejament	És aconsellable una estació depuradora biològica pròpia.	
	B.T.	Connexió a la xarxa general.	

