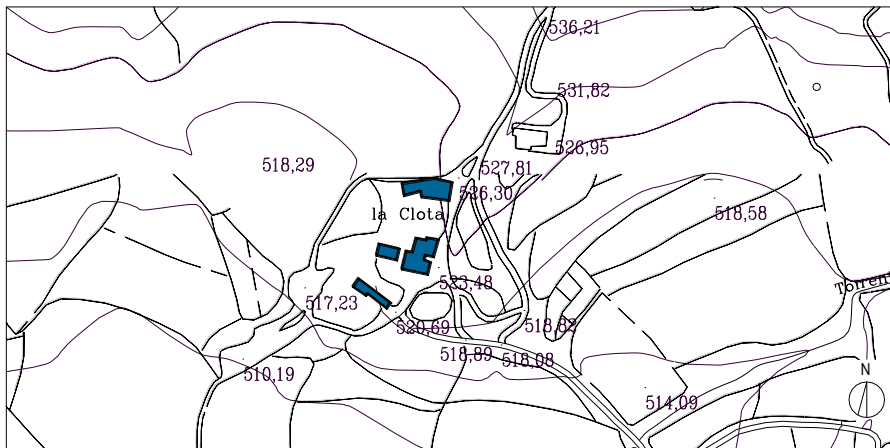


DENOMINACIÓ :	Mas la Clota
Altres denominacions:	
DADES CADASTRALS:	08285A002000690000FY
UTM :	X: 439006 Y:4654447
SITUACIÓ :	Camí de la Clota. S'hi accedeix, des del nucli urbà, pel camí que porta al Santuari de Rocaprevera.
DATA DE CONSTRUCCIÓ :	Segle XII. Reconstruïda totalment els anys 1946 i 1983. Arquitectura tradicional
TIPOLOGIA :	Arquitectura residencial rural
CONTEXT :	Àmbit rural. Masia situada al sud i de manera pròxima al nucli urbà. A la vessant sud del turó del Puig. Mas molt proper als masos Coll i Maioles.
RÈGIM URBANÍSTIC :	
Planejament Vigent:	Revisió del Pla General d'Ordenació Urbana de Torelló. Desembre 1999.
Classificació:	Sòl No Urbanitzable
Qualificació:	Zona Rústica de Protecció situada dintre Sòl de Reserva Agrícola i Ramadera (Zona R1)
RÈGIM JURÍDIC :	
Titularitat:	Pere Viñeta Soler
Condicions / servituds:	
PLÀNOL DE SITUACIÓ.	Escala 1/5000



DESCRIPCIÓ :

Masia composta actualment per dues parts situades perpendicularment habitades per dues generacions de la família: una part feta a final dels anys 40, al costat dels vestigis de l'antic mas la Clota, i l'altra els anys 80 del segle XX. La part més antiga porta el pes principal del conjunt de la finca. És de planta rectangular, allargada i emplaçada amb la dimensió més llarga en direcció nord-sud. Planta baixa i un pis, coberta de teula àrab a dues vessants, carener paral·lel a la façana est, en la qual se situa l'accés a l'habitatge, i amb ràfec inclinat sustentat per colls de fusta. Hi ha dues naus de planta baixa, adossades longitudinalment a cada un dels laterals, és a dir, a la façana oest i la façana est, que li donen un aspecte basilical. El conjunt és fet de maó massís i mamposteria, el forjat és de revoltons. La planta baixa és al servei de l'explotació ramadera i per a l'emmagatzematge. La planta pis s'obre a sud a través d'una galeria de tres arcs carpanells que ocupen tota l'amplada de façana, amb barana de ferro.

El cos més modern se situa de manera ortogonal, adossat a la façana est, de planta baixa porxada i pis habitat, coberta de teula àrab a dues vessants, perpendiculars a la del cos antic. En l'angle on s'uneixen les dues parts hi ha una escala d'accés, que es desdobra i que condueix a cada un dels dos habitatges.

Una torreta de nova construcció, propietat de la família Rabert, ha estat edificada a l'entorn proper nord-est del mas.

**EVOLUCIÓ D'USOS:****Original:**

Masia.

Actual:

Masia.

ESTAT DE CONSERVACIÓ:

Regular. Hi ha problemes d'envelliment en el revestiment.

VALORACIÓ:

Masia reconstruïda totalment durant la segona meitat del segle XX. Conserva, però, la imatge d'arquitectura rural pel què fa al volum i a certs elements de composició.

DADES HISTÒRIQUES:

Aquest mas ha estat reformat durant el segle XX i, en conseqüència, pocs vestigis de la masia del segle XII o de reformes posteriors es poden visualitzar.

Segons el cadastre de 1768, la Clota pertanyia a Francesca Tarabal. El patrimoni de Francesca Tarabal es completava, a Torelló, amb els masos Puigdassalí, Coll i Gambires, i el Molí del Ter.

La família Bru de Sala era propietària del mas l'any 1880. Jacint Bru de Sala fou l'últim Bru de Sala vinculat a Torelló. Domingo Vila comprà la casa a Jacint Bru de Sala. La casa fou llegada, l'any 1901, a Josep Vila Molist, de Terrassa. L'any 1915, la Clota fou llegada a Ignasi Torra Llargués.

Dolors Costa Casacuberta comprà la casa l'any 1941. Durant els anys quaranta, la casa vella fou enderrocada i, al seu lloc, construïda la casa actual.

Eudald Sanglas Casas va ser el darrer masover del mas. Pere Viñeta Soler, masover de les Maioles, va comprar la Clota a Joan Daniel, de Barcelona, l'any 1983. Poc després es construí un mòdul contigu al mas. Actualment, Pere Viñeta viu al mas amb la seva esposa, fill, Ramon Viñeta Freixanet, i família.

BIBLIOGRAFIA:

Gràfica: - AJUNTAMENT DE TORELLÓ, *Revisió del Pla General d'Ordenació Urbana*. Ordenació del Sòl No Urbanitzable, E.1:5.000. Torelló 1999.

Escrita: - AMT, cadastre, padró d'habitants, registre fiscal.


PROTECCIÓ :

CAP.

És Tramitaran les llicències d'obres d'acord amb el que estableixen els articles 47-51 del TRULC

L'entorn està inclòs en el P.E.U. del catàleg de protecció del patrimoni històric, arquitectònic i paisatgístic de Torelló, com a HNFFS(Hàbitats naturals i de la fauna i flora silvestre) així com també, com AEAP(Àrea d'expectativa arqueològica i paleontològica)



AR ARQUITECTURA RURAL					
Mas la Clota					
1,-	Protecció:				
	Edificació:	BI 72/81			
	Entorn:	AEAP- HNFFS			
2,-	Estat de conservació:		SI	NO	
	Edificació	Estructures portants	Parets de pedra, tàpia o ceràmica en bon estat	x	
		Forjats	Unidireccionals de fusta o formigó	x	
		Cobertes	Pendents i teules en bon estat	x	
		Façanes	Arrebossades i pintades en bon estat de manteniment		x
		Interior	Adequat a l'ús residencial, habitatges ocupats	x	
		Altres			
	Entorn	de l'Edifici	En bones condicions	x	
			En mitjanes condicions		
			En dolentes condicions		
		Accessos	En bones condicions	x	
		En mitjanes condicions			
		En dolentes condicions			
3,-	Justificació de les raons arquitectòniques, històriques i paisatgístiques i socials que aconsellen la recuperació i preservació de la masia.				
	Arquitectòniques		x		
	Històriques		x		
	Paisatgístiques				
	Socials		x		
	En el cas que ens ocupa, cal mantenir la masia per les raons històriques i arquitectòniques i socials.				

4,-	Proposta d'intervenció		
4.1,-	Usos permesos		
	Edificis principals	Ús residencial bifamiliar.	
	Edificis annexes	Agro-ramader, complementaria a l'habitatge.	
	Es pot modificar l'ús condicionat a allò que estableix l'art. 49 i 50 de la (TRLUC)		
	S'accepten usos alternatius, condicionats al que estableix l'art. 48 i 50 de la (TRLUC)		
4.2,-	Condicions d'Ordenació i tipus d'Actuació constructiva permesos		
	Volum	A mantenir, es pot augmentar el sostre d'acord amb la normativa urbanística del PGOU.	
	Estructures portants	A mantenir.	
	Forjats	A mantenir.	
	Cobertes	A mantenir.	
	Divisions interiors	Adequar-la a l'ús residencial, d'acord amb les normatives actuals.	
	Altres	Els usos són els que fixa la normativa urbanística per aquesta zona.	
4.3,-	Accessos i serveis		
	Accessos	A mantenir.	
	Sanejament	És aconsellable una estació depuradora biològica pròpia.	
	B.T.	Connexió a la xarxa general.	

